

Memòria 2019

**Fundació
Catalunya
La Pedrera**

Construïm oportunitats amb fonaments sòlids



Presentació	5
Composició del Patronat	6
Equip directiu	14
El Grup de la Fundació Catalunya La Pedrera	15
Creem ocupació per a persones amb discapacitat o en risc d'exclusió social	18
Ajudem les persones grans a millorar la qualitat de vida	21
Acompanyem els infants i adolescents a assolir l'èxit educatiu	25
Contribuïm a tenir els científics més ben preparats	30
Innovem en educació per a fomentar la creativitat i la imaginació	37
Conservem espais naturals de gran valor social	41
Volem que Món Sant Benet sigui un centre de referència en alimentació	49
Promovem bons hàbits "perquè tothom mengi millor"	53
Fem recerca per a millorar l'alimentació i els productes	57
Impulsem els artistes i joves a desenvolupar el talent creatiu	63
Contribuïm a tenir una societat amb pensament crític	69
Creiem en una cultura oberta a tothom	72
Sumem voluntaris per a arribar més lluny i ajudar més persones	79
Compartim amb la societat el patrimoni cultural	82

La **Fundació Catalunya La Pedrera** serveix a

la societat construint un **futur** millor i més just.

Dins d'un marc de qualitat, excel·lència i
innovació, ofereix oportunitats a les **persones**;
impulsa el **talent**, la creació i l'educació;
fomenta hàbits d'**alimentació** saludables,
i conserva i comparteix el **patrimoni natural**
i **cultural**.

Per què, com i amb qui

Com cada any, aquesta Memòria explica l'actuació de la Fundació Catalunya La Pedrera durant l'any precedent. Aquest escrit de presentació té la voluntat d'expressar els *per què*, els *com* i els *amb qui* dels nostres projectes, especialment els de caràcter social.

Tot el Patronat de la Fundació i tot l'equip de col·laboradors estem honestament compromesos en intentar que, fruit del nostre esforç, aconseguim que determinats aspectes de la nostra societat es posin en relleu, siguin visibles i, de vegades, fins i tot millorin.

Estar al costat de la **gent gran en situacions d'envelliment complicat** i les seves famílies, acompanyar nens i adolescents d'entorns socials i econòmics que els portarien a **situacions de desigualtat en el seu sender educatiu**, i generar ocupació per a **persones en risc d'exclusió** està recollit en els nostres estatuts com els col·lectius objectiu als quals volem i hem d'ajudar.

Amb projectes únics, creatius, sensibles, constants i respectuosos hem creat uns serveis de qualitat i diàriament atenem milers de beneficiaris que saben que ens avui tenen al seu costat i que demà també ens hi tindran. Per posar només una dada, en el conjunt de l'any els nostres projectes han tornat a arribar a **més de mig milió de beneficiaris**.

Estar al costat de la gent amb entitats com GEDI, Fundació ACE, Molí d'en Puigvert, Marianao, Jesuïtes Educa, Càritas o Ser-Gi, en una relació que no pretén ser exhaustiva, és una demostració de l'encert del nostre dia a dia. Els estem molt agraïts.

Ens comprometem a ser constants i a estar al costat dels nostres beneficiaris any rere any, amb el mateix compromís del primer moment.

Germán Ramón-Cortés

President

Fonaments sòlids

En el text precedent, el President del Patronat explica què ha motivat a fer front a projectes, especialment socials, a la nostra Fundació. A les pàgines següents hi ha el detall de tots i cadascun dels projectes, amb èmfasi en l'explicació dels destinataris, mètodes, objectius i, finalment, beneficiaris.

Però per fer possible els més de cinc-cents mil beneficiaris del darrer any, per a una fundació privada com la nostra és important la gestió dels ingressos. Les dades agregades del grup mostren que el 2019 els ingressos són de 49 milions d'euros. I, d'aquests, gairebé 35 milions procedeixen de La Pedrera.

Combinar el **màxim respecte en la custòdia d'un edifici reconegut com a patrimoni de la humanitat** per part de la UNESCO, executar projectes de monitorització per **assegurar la seva conservació i bon manteniment** -pintura, façana, balcons, patis, terrat, etc.- i ser **destinació icònica de més d'un milió de visitants** cada any implica un model de gestió, generació de llocs de treball de qualitat, programes de màrqueting, publicitat i comercialització, i d'actualització de continguts i canals de gestió de públics als quals no ens hem referit durant els anys anteriors, però que són un model de professionalitat, entusiasme i passió perquè **asseguren uns ingressos que fan viable aquesta Fundació** i que, al capdavall, són la garantia del nostre compromís amb els nostres beneficiaris.

Marta Lacambra Puig

Directora general

Composició del Patronat

President

Germán Ramón-Cortés Montaner

Patrons

Fundació Universitària del Bages

Sebastià Catllà Calvet

Diputació de Tarragona

Joan Piñol Mora (fins 18 de juliol de 2019)

Joaquim Nin Borredà (a partir de 2 d'agost de 2019)

Diputació de Barcelona

Jaume Ciurana Llevadot (fins 18 de juliol de 2019)

Joan Carles Garcia Cañizares (a partir de 26 de setembre de 2019)

Xarxa de Custòdia del Territori

Marc Ordeix Rigo

Fundació Jesuïtes Educació

Josep Menéndez Cabrera

Fundació Lluita contra la Sida

Bonaventura Clotet Sala

Fundació Futbol Club Barcelona

Josep Cortada Vila (fins 23 de maig de 2019)

Antoni Tombas Navarro (a partir de 23 de maig de 2019)

Fundació Víctor Grifols i Lucas

Josep M. Lozano Soler

Fundació Carulla

Mireia Tomàs Carulla

Lluís Torner Sabata

Mercè Boada Rovira

Carme Borbonès Brescó

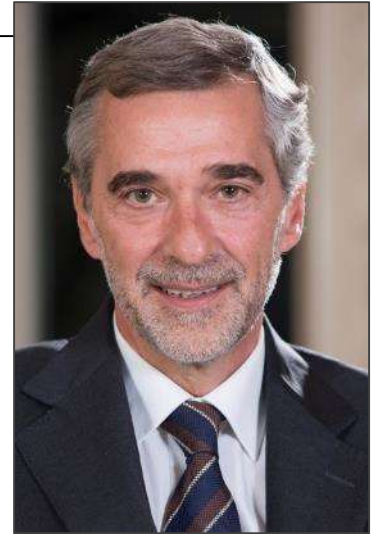
Marta Domènech Tomàs

Germán Ramón-Cortés Montaner

- Llicenciat en Ciències Empresarials
- Màster en Business Administration (MBA) per ESADE, l'École des Hautes Études Commerciales (HEC) de Paris i la New York University (STERN College at NYU)
- Postgraduat en Gestió d'Empreses de Serveis Professionals al Babson College de Boston, Massachusetts.

Actualment,

- President del Patronat de la Fundació Topromi
- President del Patronat de la Fundació Alicia
- President Paradigma Barcelona. Assessor en comunicació i màrqueting
- Vicepresident i membre de la junta directiva del RACC
- Patró del Barcelona Institute for Science and Technology
- Soci i conseller de MOBIL BOOKS SL
- Soci de MUBIQUO Mobile Marketing Solutions
- Conseller independent a la xarxa d'hospitals psiquiàtrics CAT/Barcelona



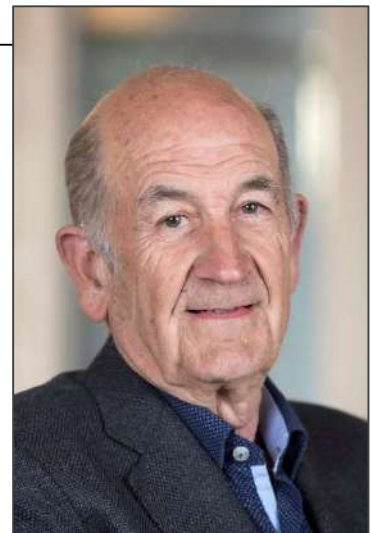
Sebastià Catllà Calvet

En representació de la Fundació Universitària del Bages

- Fundador de l'empresa metal·lúrgica L. Oliva Torras
- Patró fundador del Centre de Formació Pràctica de Manresa, adherit a la Fundació Lacetània
- Fundador del Cellar el Molí
- Vicepresident de la Cambra de Comerç de Manresa (1998-2002)
- President de la Patronal Metal·lúrgica del Bages (1999-2003)

Actualment,

- President del Grup Oliva Torras.
- Membre del Patronat i del Comitè Executiu de la Fundació Sant Andreu Salut, FP
- President de la Fundació Ampans



Joaquim Nin Borredà

En representació de la Diputació de Tarragona

- Diplomàtic en Relacions Laborals per la URV
- Tècnic Superior en Prevenció de Riscos per la UPC
- Diploma de Política i Govern per ESADE-UB-UPF
- Delegat de Govern de la Generalitat de Catalunya a Tarragona (2011 a 2016)
- Secretari general de Presidència de la Generalitat de Catalunya (2016-2018)



Actualment,

- Alcalde d'Albinyana des de 1999.
- Diputat provincial a la Diputació de Tarragona.
- Vicepresident primer de la Diputació de Tarragona i Diputat d'Hisenda.

Joan Carles García Cañizares

En representació de la Diputació de Barcelona

Marc Ordeix Rigo

En representació de la Xarxa de Custòdia del Territori

- Doctor en Gestió Forestal i del Medi Natural per la Universitat de Lleida
- Llicenciat en Biologia per la Universitat de Barcelona
- Diplomant en Tecnologia de l'Aigua per la Universitat Politècnica de Catalunya
- Màster en Conservació de la Natura i Gestió de Recursos Naturals per l'IUSC (Barcelona)
- Màster en Gestió i Diversitat de Flora i Fauna per la Universitat Autònoma de Barcelona



Actualment,

- Coordinador del CERM, Centre d'Estudis dels Rius Mediterranis, associat a la Universitat de Vic - Universitat Central de Catalunya, de la qual també n'és professor, vinculat al Museu del Ter, de Manlleu (Osona, que té per objectius la recerca, la sensibilització i la conservació del riu Ter i, per extensió, els altres rius mediterranis)

Josep Menéndez Cabrera

En representació de la Fundació Jesuïtes Educació

- Llicenciat en Ciències de la Informació (branca Periodisme) per la Universitat Autònoma de Barcelona (1982)
- Diplomant en Alta Direcció d'Empreses per ESADE (2002)

Actualment,

- Assessor expert de la Fundació Jesuïtes Educació
- Membre del patronat de diverses fundacions socials i del coneixement, i del consell assessor de diverses entitats educatives, socials i públiques
- Assessor de processos de gestió del canvi educatiu a institucions i governs a Espanya, Portugal i Llatinoamèrica



Bonaventura Clotet Sala

En representació de la Fundació de Lluita contra la Sida

- Llicenciat en Medicina per la Universitat Autònoma de Barcelona (UAB) el 1976 i doctorat el 1981 per les investigacions sobre marcadors pronòstics per a malalties del teixit connectiu
- Ha desenvolupat activitats de recerca en medicina interna i en malalties infeccioses, principalment en VIH i malalties relacionades



Actualment,

- Cap de servei de Malalties Infeccioses de l'Hospital Universitari Germans Trias i Pujol (HUGTiP) de Badalona
- Director de l'Institut de Recerca de la Sida IrsiCaixa
- Codirector del Programa HIVACAT d'investigació de la vacuna de la sida.
- Professor associat de la UAB i catedràtic de "Sida i malalties relacionades" a la Universitat de Vic (UVic – UCC)
- Director del Màster Universitari (Màster oficial) en Patogènesi i Tractament de la Sida

Antoni Tombas Navarro

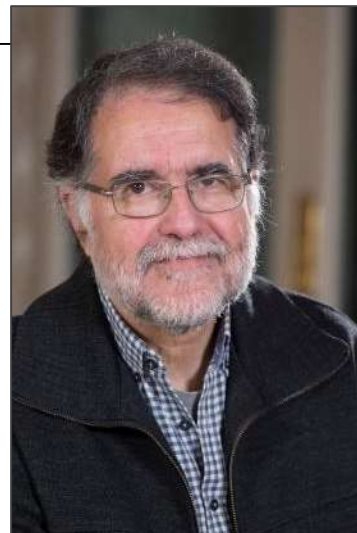
En representació de la Fundació Futbol Club Barcelona



Josep Ma Lozano Soler

En representació de la Fundació Víctor Grifols i Lucas

- Doctor en Filosofia i Ciències de l'Educació. Universitat de Barcelona
- Llicenciat en Teologia. Facultat de Teologia de Catalunya
- Llicenciat en Filosofia i Lletres. Universitat de Barcelona
- Administració i Direcció d'Empreses (ESADE)
- Funció Gerencial d'Administracions Locals (ESADE)
- La seva activitat docent i de recerca sempre s'ha centrat en la contribució de l'empresa a la societat i en la qualitat humana de les organitzacions



Actualment,

- Professor ordinari del Departament de Ciències Socials d'ESADE i Professor titular de la Universitat Ramon Llull
- Investigador sènior en RSE de l'Institut d'Innovació Social
- Membre de l'equip acadèmic de la Càtedra de Lideratges i Governança Democràtica d'ESADE

Mireia Tomàs Carulla

En representació de la Fundació Carulla

- Administració i Direcció d'Empreses - ESADE Business & Law School (1984 – 1989)
- PADE (Programa d'Alta Direcció d'Empreses) - IESE Business School - University of Navarra.

Actualment,

- Presidenta del Consell de Família i Mecenatge
- Membre del Patronat de la Fundació Carulla
- Membre del Patronat de FERRO (Fundació de Investigació Oncològica)



Lluís Torner Sabata

- Llicenciat en Ciències Físiques per la Universitat Autònoma de Barcelona
- Doctor per la Universitat Politècnica de Catalunya
- Investigador post-doctoral a la University of Central Florida i a la University of Arizona



Actualment,

- Director General de l'Institut de Ciències Fotòniques
- President dels European Centres for Outreach in Photonics
- President de la Comissió d'Avaluació de la Recerca d'AQU Catalunya
- Membre del Board of Stakeholders of the European Platform Photonics21
- Membre del Future and Emerging Technologies Advisory Group de la Comissió Europea
- Membre del High-Level Expert Group for the European Quantum Technologies Flagship, entre d'altres càrrecs d'assessor a diverses entitats públiques i privades d'Europa, Estats Units, Canadà i Austràlia
- Fellow de l'Optical Society of America, de la European Optical Society i de la European Physical Society

Mercè Boada Rovira

- Doctora en Medicina per la Universitat Autònoma de Barcelona i especialista en Neurologia
- Fundadora i directora mèdica de Fundació ACE. Barcelona Alzheimer Treatment & Reserch Center, fins al 1995
- Presidenta de la Societat Catalana de Neurologia fins 2002



Actualment,

- Lidera projectes finançats per institucions nacionals, europees i privades: AES, H2020, EFSD, ERA-NET, IML2, Fundació La Caixa
- Investigadora principal de nombrosos assaigs clínics, autora de més d'un centenar d'articles i llibres de divulgació mèdica
- Membre del Comitè Executiu del Consorci Europeu d'Alzheimer (EADC)

Carme Borbonès Brescó

- Doctora en Pedagogia per la Universitat de Barcelona i investigadora del CSIC
- Directora de Càritas Diocesana de Tarragona fins al 2008, i consellera de Càritas Espanyola i presidenta de Càritas Catalunya, fins al 2016.



Actualment,

- Directora Honorària de la Càtedra d'Inclusió Social de la URV
- Membre del Consell Rector de la Xarxa Sanitària i Social de Sant Pau i Santa Tecla de Tarragona
- Membre del Patronat i secretària de les Fundacions Catalunya Cristiana per a l'evangelització i la cultura i Missatge Humà i Cristià
- Presidenta de l'Associació Persona i Democràcia
- Membre de Càritas Diocesana d'Urgell
- Col·laboradora de la Facultat de Teologia de Catalunya

Marta Domènech Tomàs

- Llicenciada en Publicitat i Relacions Públiques per la Universitat Ramon Llull
- Experta universitària en protocol i cerimonial per la Universitat d'Oviedo
- Diplomada en Màrqueting Directe per l'Institut de Comerç Electrònic i Màrqueting Directe

Actualment,

- Gerent de l'Hotel Hostal Sport
- Membre de la junta de Priorat Enoturisme
- Vicepresidenta de l'Associació d'Empresaris d'Hosteleria de la Província de Tarragona (AEHT)
- Vicepresidenta de la PIMEC Tarragona
- Mentora en els programes Start Up de la Diputació de Tarragona
- Presidenta d'Allotjaments amb D.O.



Equip directiu



Direcció general
Marta Lacambra Puig



Adjunt a Direcció
Carles Ribas Milian



**Subdirecció general
Gestió de recursos**
Pilar Sánchez Mondéjar



**Subdirecció general
Gestió de públics**
Xavier Bas Sarrà



**Direcció Impuls
social**
Marta Torras Mari



**Direcció Territori i
medi ambient**
Miquel Ràfa Fornieles



**Direcció
Coneixement i
recerca**
Lluís Farrés Cardoso



Direcció Cultura
Marga Viza Boltas



**Direcció Fundació
Alicia**
Antoni Massanés
Sánchez



**Direcció Serveis
Personals TFCLP**
Eudald Tomasa Garroset



**Gerència Món Sant
Benet SL**
Ferran González Serra



**Direcció Fundació
Topromi**
Eva Calvés Parcerisas

El Grup de la Fundació Catalunya La Pedrera

Impacte social

La Fundació Catalunya La Pedrera avalua l'impacte en el conjunt de la societat dels seus projectes i, en general, de tota la seva activitat. La unitat de mesura són les persones a les quals arriba la seva acció, ja sigui de forma directa o de forma més difusa, i que es classifiquen en dues categories:

- **Beneficiaris** són les persones que participen en els projectes i programes promoguts per la Fundació i les que assisteixen i prenen part en les activitats culturals i educatives de l'entitat.
- **Usuaris** són les persones que visiten l'edifici de la Pedrera i la Xarxa d'Espais Natura, i les que utilitzen els serveis d'hoteleria i restauració de Món Sant Benet.

IMPACTE SOCIAL		2019
BENEFICIARIS		
Creem ocupació per a persones amb discapacitat o en risc d'exclusió social		237
Ajudem a les persones grans a millorar la seva qualitat de vida		2.070
Acompanyem els infants i adolescents a assolir l'èxit educatiu		1.627
Contribuïm a tenir els científics més ben preparats		2.751
Innovem en educació per fomentar la creativitat i la imaginació		96.782
Conservem espais naturals de gran valor social		85.696
Volem que Món Sant Benet sigui un centre de referència en alimentació		5.865
Promovem bons hàbits "perquè tothom mengi millor"		16.199
Fem recerca per millorar l'alimentació i els productes		32.133
Impulsem els artistes i joves a desenvolupar el talent creatiu		10.493
Contribuïm a tenir una societat amb pensament crític		1.034
Creiem en una cultura oberta a tothom		244.330
Sumem voluntaris per arribar més lluny i ajudar més persones		1.002
		500.219
USUARIS		
La Pedrera		1.030.637
Xarxa d'Espais Natura		406.064
Món Sant Benet		111.801
		1.548.502
TOTAL IMPACTE SOCIAL		2.048.721

Dimensió econòmica

	Ingressos	Despeses
Fundació Catalunya La Pedrera	34.659.435 €	34.866.329 €
Entitats vinculades al grup:		
Món Sant Benet SL	5.232.094 €	5.114.339 €
Fundació Àlicia	1.126.622 €	1.103.509 €
Fundació Topromi	1.199.476 €	1.142.335 €
Serveis Personals TFCLP	3.560.386 €	3.484.479 €
Volum de negoci del Grup	45.778.013 €	45.710.991 €

Dades provisionals prèvies al tancament definitiu

La Fundació Catalunya La Pedrera és propietària única de Món Sant Benet SL, empresa encarregada de la gestió del negoci hotel·ler de Món Sant Benet, té la majoria de l'empresa Serveis Personals TFCLP, i és l'entitat fundadora de la Fundació Àlicia i la Fundació Topromi.

Dimensió laboral

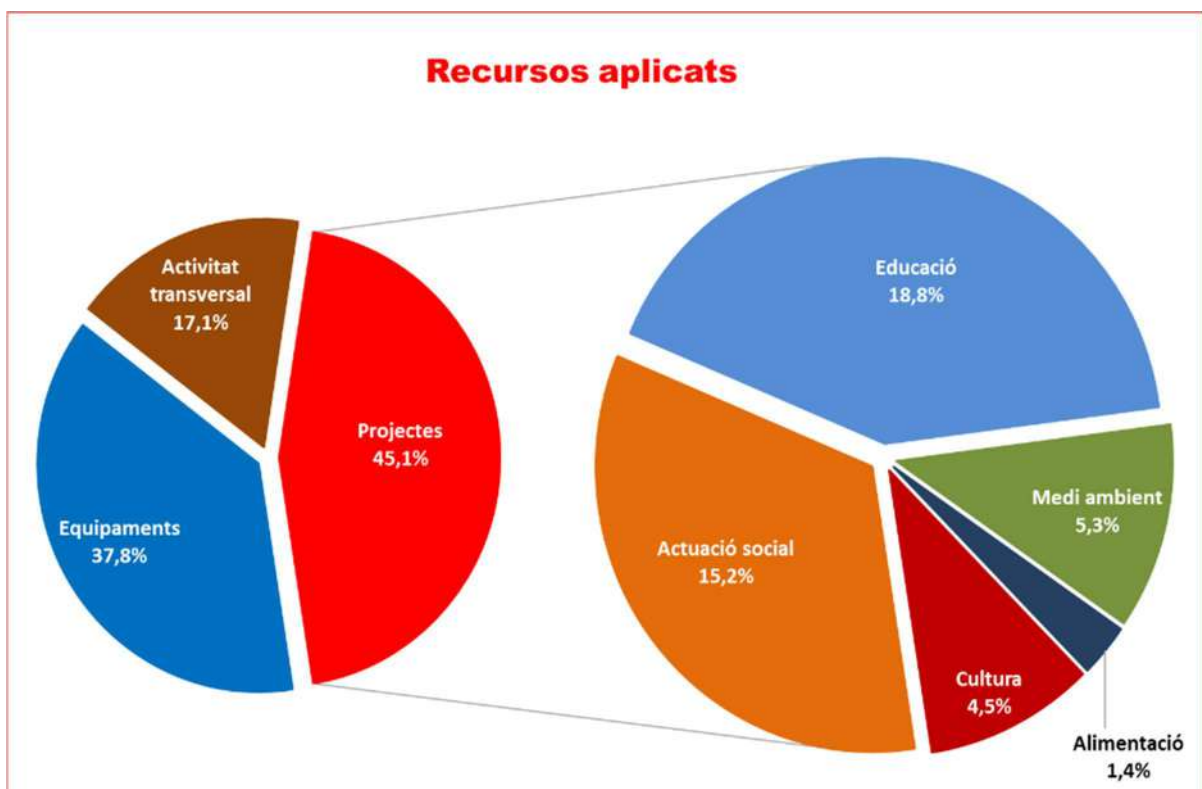
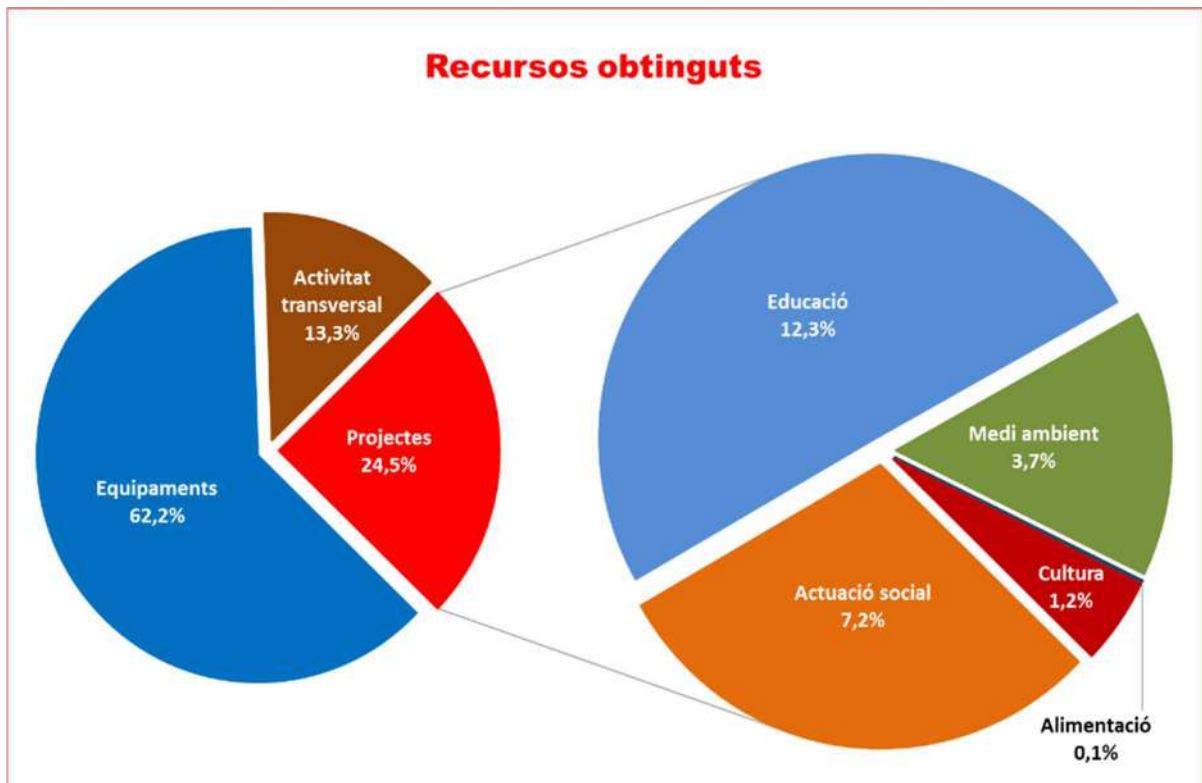
	Llocs de treball
Fundació Catalunya La Pedrera	69
Col·legi Oms i de Prat	65
Serveis Personals TFCLP ¹	190
Fundació Topromi	33
Fundació Àlicia	19
Món Sant Benet SL	75
Cooperativa MANS	55
Grup Fundació Catalunya La Pedrera	506
Serveis espais Socials ²	189
Serveis induïts la Pedrera ³	54
Serveis induïts Món Sant Benet ³	50
Productors associats	33
Impacte laboral directe i induït	832

¹ La Pedrera, Món Sant Benet, MónNatura Pirineus, MónNatura Delta de l'Ebre i Xarxa Espais Natura

² 23 coordinadors, 30 psicòlegs, 27 fisioterapeutes, 29 monitors, 80 educadors

³ Manteniment, seguretat, neteja i altres serveis

Recursos de la Fundació Catalunya La Pedrera



Creem ocupació per a persones amb discapacitat o en risc d'exclusió social

Donem suport a l'empresa social com a motor per a la creació de llocs de treball per a persones en situació de vulnerabilitat social i en risc d'exclusió, especialment joves. Actualment, la Fundació impulsa activament la cooperativa MANS, els Horts de Sant Benet i la Fundació Topromi. Aquestes iniciatives s'orienten majoritàriament al sector agroalimentari, font de salut i preservació del territori, del paisatge i del patrimoni agroalimentari.

Cooperativa MANS

Des de la seva constitució l'any 2013, la cooperativa MANS genera llocs de treball i facilita l'accés al món laboral a persones en risc d'exclusió, especialment joves, mitjançant la producció, comercialització, envasat i transformació de fruita i verdura ecològica.

MANS va facturar 2,7 milions d'euros l'any 2019, un import lleugerament superior a l'any anterior. En sintonia amb el compromís per la sostenibilitat, es van llançar al mercat les primeres verdures ecològiques a punt per consumir en bossa 100% biodegradable. Recollint els fruits de la feina iniciada l'any anterior, MANS va ser guardonada als WorldStar Packaging Awards, els premis de *packaging* més importants del món.

La cooperativa ha consolidat vint-i-cinc llocs de treball d'inserció i ha aconseguit que deu joves s'insereixin laboralment o retornin al circuit educatiu.



Envàs 100% biodegradable de la cooperativa MANS

Els joves venen derivats per entitats o serveis socials de poblacions veïnes, amb què es treballa conjuntament. El 2019 es va ampliar la xarxa de contactes i de derivadors, que són actualment els ajuntaments de Sant Vicenç dels Horts, Sant Feliu de Llobregat, Sant Boi de Llobregat, Torrelles, Sant Andreu de la Barca i Martorell; i les entitats socials Marianao, Fundació Maria Auxiliadora, Solidança i Formació i Treball.

Els Horts de Sant Benet

Després de tres anys de funcionament, el 2019 ha servit per consolidar el model productiu i d'inserció social i laboral de joves als Horts de Sant Benet. Dels diversos cultius que s'han dut a terme, s'han seleccionat els de més impacte comercial i que permeten desenvolupar satisfactòriament el projecte d'inserció. Així, el 2019 s'han conreat tres hectàrees d'hortalisses ecològiques (patata, ceba, carbassa, porro i col) i gairebé dues de cereals. Una extensió que ha generat cinc llocs de treball d'inserció i un de cap d'explotació.

La tasca productiva i d'inserció s'ha complementat amb acords amb empreses agroalimentàries que, per una part, adquireixen els productes dels horts per elaborar els seus productes i, per l'altra, es comprometen a treballar per la inserció laboral dels joves que hi treballen. La tasca formativa dels joves treballadors s'ha ampliat amb la col·laboració amb Les Refardes, un referent en producció ecològica i recuperació de llavors. Aquesta formació, que es fa *in situ*, se suma a altres activitats en què es treballen valors com la responsabilitat, l'esforç i el treball en equip. L'any 2019 s'han consolidat cinc llocs de treball d'inserció.



L'equip productiu dels Horts de Sant Benet està format per un cap d'explotació i cinc joves d'inserció

Joves migrats sols

La cooperativa MANS va iniciar el 2018 un programa formatiu per a facilitar la integració sociolaboral de *joves migrats sols*, també coneguts com *menors estrangers no acompanyats (mena)*, en col·laboració amb la Fundació Mercè Fontanilles i la cooperativa GEDI, entitats que gestionen centres d'acollida.

El programa aporta una formació alfabetitzadora a petits grups de joves migrats i ofereix una experiència laboral en entorn real. Es desenvolupa en dos centres productius: la nau d'envasat de MANS i els Horts de Sant Benet. L'any 2019 hi han pres part uns seixanta joves.

Fundació Topromi

La missió de la Fundació Topromi, ubicada a la Canonja (Tarragonès), és contribuir a millorar la qualitat de vida de les persones adultes amb discapacitat intel·lectual. En total, la formen noranta-una persones, setanta amb discapacitat intel·lectual i un equip tècnic i assistencial de divuit persones.

L'entitat presta el Servei de Teràpia Ocupacional (STO) a cinquanta-vuit beneficiaris amb l'objectiu d'oferir una atenció diürna que sigui rehabilitadora i integral. També té un Centre Especial de Treball (CET) expert en arts gràfiques i manipulats on treballen dotze beneficiaris més. Finalment, disposa d'un obrador on treballen tres persones, una encarregada i dues en procés d'inserció social i laboral, envasant fruita seca ecològica, principalment per a la cooperativa MANS.



Envasat de fruita seca a la Fundació Topromi

Préstecs a empreses socials en condicions preferents

La cartera de crèdit de la Fundació Catalunya La Pedrera vol donar suport a la creació i consolidació del màxim nombre de llocs de treball per a persones amb discapacitat, trastorn mental o en risc d'exclusió, a través de préstecs en condicions preferents a les empreses socials on treballen. L'any 2019 es van concedir préstecs per import de 397.000 € a sis empreses socials catalanes i, d'aquesta manera, es va promoure la creació de vint-i-quatre llocs de treball d'inserció.

IMPACTE SOCIAL			
Beneficiaris		Beneficiaris	
Cooperativa MANS	65	Total inserció laboral	155
Llocs d'inserció	25	Llocs de treball d'inserció	73
Joves prelaboral	14	Joves prelaboral	59
Llocs de suport	16	Llocs de treball de suport	35
Inserció en empresa finalista	10	Inserció en empresa finalista	11
Horts de Sant Benet	51	Persones ateses en centre ocupacional	58
Llocs d'inserció	4	TOTAL	237
Joves prelaboral	45	<i>¹Persones amb discapacitat intel·lectual¹⁹⁷</i>	
Llocs de suport	1		
Inserció en empresa finalista	1		
Fundació Molí d'en Puigvert	6		
Llocs d'inserció	5		
Llocs de treball de suport	1		
Fundació Topromi	91		
Llocs d'inserció Topromi Alimentació	3		
Llocs d'inserció / CET ¹	12		
Llocs de suport	18		
Persones ateses al Centre Ocupacional	58		
Préstecs a empreses socials	24		
Llocs d'inserció	24		
TOTAL	237		

Ajudem les persones grans a millorar la qualitat de vida

REMS (Reforçar i Estimular la Memòria i la Salut) és un programa innovador adreçat a persones grans amb deteriorament cognitiu lleu o moderat (Alzheimer i altres demències) i a les seves famílies. Els oferim eines i estratègies perquè puguin mantenir l'autonomia i les capacitats tant de temps com sigui possible i millorar el benestar. La Fundació també dona resposta, a través del projecte Dina en companyia, a persones grans que viuen soles o que ja no poden gestionar correctament els seus àpats diaris.

REMS (Reforçar i Estimular la Memòria i la Salut)

L'objectiu de REMS és millorar la qualitat de vida i el benestar emocional de les persones grans amb dèficits de memòria derivats d'una malaltia neurodegenerativa, com l'Alzheimer o el Parkinson, ictus o vinculats a l'envelliment, i a les seves famílies. Als vint-i-tres Espais Socials que la Fundació té arreu del territori català potenciem les capacitats i habilitats dels participants a través d'una intervenció global: cognitiva, física, social i emocional, basada en teràpies no farmacològiques i aplicant els principis de l'atenció centrada en la persona.

L'equip interdisciplinari dissenya activitats segons interessos i històries de vida dels participants, que cada mes trien en assemblea les que volen fer el mes següent. Alguns exemples són sortides culturals, excursions, participació en projectes comunitaris com les *polseres candela* (donar suport a infants malalts de càncer amb la venda de polseres fetes a mà), i propostes de continguts de les activitats del dia a dia.

Una mostra de la qualitat i eficàcia del programa REMS és que cada dia ajuda a més gent. A 31 de desembre ja comptava amb 1.329 participants, i durant l'any 2019 se n'han beneficiat 2.263 persones i les seves famílies.



El grup Los Manolos va presentar a l'Auditori de La Pedrera la rumba "Som com som", composta expressament per al Programa REMS

Aquest any s'han posat en marxa diverses accions del projecte **Dementia Friendly**, que té com a objectiu donar a conèixer a la societat les necessitats de les persones amb demència, i com entre tots podem ajudar-les a fer més fàcil el dia a dia. Accions com el **Calendari REMS 2019**, basat en el decàleg *Com volem ser tractades les persones amb dèficits de memòria*, que cada mes ofereix un consell per detectar i ajudar les persones amb demència, com ara dedicar-los més temps, tractar-les amb dignitat o ajudar-les a orientar-se.



Els participants del programa REMS han dut a terme tallers per aprendre l'ús del receptari "Cuinem la memòria"

També s'ha fet una **activitat intergeneracional en vint-i-nou escoles** dels quinze pobles i ciutats on hi ha els Espais Socials de la Fundació. Els participants REMS han pogut explicar a 1.137 infants i adolescents com se senten i com volen ser tractats per la societat, generant d'aquesta manera empatia i coneixement.

Hem impulsat **la rumba del REMS Som com Som**, composta i interpretada per Los Manolos. La lletra incorpora els missatges del decàleg, i serà una eina de difusió per conscienciar la ciutadania de com volen ser tractades les persones amb demència i de la importància de preservar la seva dignitat com a membres de la societat. La rumba i el videoclip es van presentar per Nadal a La Pedrera amb una actuació en directe.

Entre les accions per millorar la qualitat de vida i el benestar emocional de les persones amb demència cal destacar el **receptari Cuinant la memòria, receptes perquè no se'ns en vagi l'olla**, elaborat amb la col·laboració de la Fundació ACE i la Fundació Alicia. És la primera publicació de tot el món pensada perquè les persones amb deteriorament cognitiu puguin seguir cuinant autònomament. El receptari té vint-i-quatre receptes (set primers plats, set segons, set plats complets i tres postres) que es poden preparar en tres passos simples, adaptades als seus gustos i preferències, i elaborades amb aliments neuroprotectors. El disseny és molt visual i inclou imatges dels aliments i utensilis de cada recepta.

Per facilitar-ne l'ús, s'han dut a terme **tallers per aprendre a utilitzar el receptari** en els vint-i-tres Espais Socials perquè els participants REMS en coneguin el funcionament i el puguin aplicar a casa. Els tallers han comptat amb un *showcooking* per part d'una cuinera i una nutricionista de la Fundació Alicia, i posteriorment els participants han pogut elaborar diverses receptes.

També s'ha organitzat la primera edició del **Concurs Literari Sant Jordi REMS**, amb la participació de setanta-sis obres en les categories de relat i poesia de divuit Espais Socials. Un activitat amb què es demostra que les persones mantenen la capacitat creativa durant tota la vida, així com la il·lusió de participar en un concurs. L'entrega de premis es va fer el 24 d'abril a l'auditori de La Pedrera.

El 18 i 19 de desembre es va celebrar la tercera edició del **Nadal REMS a la Pedrera**. Al voltant de 500 participants de vint-i-dos Espais Socials van protagonitzar un espectacle de música, ball i teatre que va finalitzar amb un aperitiu nadalenc i la presentació de la rumba i el videoclip *Som com som*.

Dina en companyia

El projecte neix el 2011 per oferir un àpat saludable a un preu assequible a persones grans que tenen dificultats per gestionar correctament l'alimentació (persones amb malalties neurodegeneratives en fase lleu o moderada), i persones grans que viuen soles i volen dinar acompanyades. Implantat en catorze Espais Socials, està dinamitzat per un equip de voluntaris i s'emmarca en el programa REMS. Ofereix un espai de relació i trobada garantint un tracte respectuós i digne a cada persona. Millorem així la salut, la confiança i el benestar dels participants.

Han continuat les **Sobretaules poètiques**, sessions conduïdes per mediadores especialistes que apropen la poesia a diferents col·lectius per gaudir-la en un entorn propici tot prenent cafè i galetes en bona companyia. En dues edicions -primavera i tardor- hi han participat 142 persones. La proposta contribueix a la socialització dels participants, tot compartint gustos i intercanvi d'impressions al voltant de poemes de totes les èpoques. La cloenda va anar a càrrec de convidats de renom com Marina Rossell, Pep Planas, Mercè Arànega i Joan Pera.



Participants del programa Dina en companyia a l'Espai Social de Granollers

Més d'una vintena de dinamitzadors dels Espais Socials que han participat en unes sessions formatives per realitzar tallers i activitats literàries donaran continuïtat a aquest projecte.

A 31 de desembre el Dina en companyia donava servei a 401 persones, i durant l'any 2019 se n'han beneficiat un total de 778.

Prevenió de la dependència

La Fundació posa a disposició de les persones grans el **programa Salut Activa**, que té com a objectiu facilitar-los les activitats necessàries per mantenir la salut física i cognitiva, afavorint una vida autònoma i activa al màxim de temps possible. A 31 de desembre hi havia 340 persones grans participant en els programes de prevenió de la dependència que impulsa la Fundació, i durant tot l'any 2019 se'n van beneficiar un total de 662.

IMPACTE SOCIAL	
	Beneficiaris
Programa REMS	1.329
Dina en companyia	401
Prevenió a la dependència	340
TOTAL	2.070

Acompanyem els infants i adolescents a assolir l'èxit educatiu

L'accés a una educació equitativa, sostenible, de qualitat i permanent permet crear un entorn més ric i amb més oportunitats per a tothom. Les dades de rendiment escolar a Catalunya assenyalen el fracàs escolar com un dels problemes socials més greus i de més impacte. Davant d'aquest fet, agreujat per l'increment de famílies en situació de vulnerabilitat i la disminució dels recursos públics destinats a l'àmbit socioeducatiu, la Fundació Catalunya La Pedrera pren la contribució a l'èxit educatiu com un dels seus eixos de treball.

Programa d'Acompanyament Educatiu (PAE)

A través d'aquesta iniciativa i amb el treball en coordinació directa amb les famílies i els centres educatius, contribuïm a l'equitat educativa d'infants d'educació primària (6 a 12 anys) i adolescents d'educació secundària (13 a 16 anys) de famílies en situació de vulnerabilitat. Els oferim l'oportunitat d'accedir a un suport educatiu extraescolar que permeti assolir l'èxit educatiu.

Diferenciant-se d'altres recursos de suport a l'estudi, el Programa d'Acompanyament Educatiu (PAE) es proposa anar més enllà i promoure l'**èxit educatiu** d'infants i adolescents **no només des del vessant acadèmic i escolar** (adquisició d'aprenentatges en les competències bàsiques: llengües i matemàtiques), sinó **també en la dimensió personal i social** (habilitats d'intel·ligència emocional i creatives).

Atenent al doble objectiu, el programa ofereix activitats i dinàmiques de:

- **Suport a l'estudi**, facilitant a infants i adolescents l'aprenentatge d'hàbits d'estudi, perquè sàpiguen organitzar i planificar l'estudi i assumeixin progressivament més autonomia en *l'aprendre a aprendre*.
- Desenvolupament d'**habilitats d'intel·ligència emocional**, amb la generació d'un clima de relació i de confiança que afavoreix l'aprenentatge de competències personals com ara l'autoconfiança, l'empatia, la resolució positiva de conflictes i l'aplicació de pràctiques restauratives com una alternativa al càstig.
- **Estímul de la creativitat**, la curiositat i l'esperit innovador i d'experimentació.

A desembre 2019 el programa es desenvolupa en dinou Espais Socials amb la participació de 711 infants de Primària i 627 nois i noies d'ESO, i amb la dedicació d'un equip educatiu de més de 280 educadors (vuitanta contractats, 155 voluntaris i més de cinquanta estudiants en pràctiques de diversos estudis (pedagogia, educació social, lleure, cicles formatius).

Un curs més, els resultats de les enquestes de satisfacció dels participants el validen i consoliden com un servei de qualitat al territori:

- Les famílies valoren molt positivament l'activitat educativa realitzada (95%). Un 79% considera que ha millorat notablement el rendiment escolar dels seus fills i filles, i el 77% que ha augmentat la seva motivació per a l'estudi i l'aprenentatge.

"Hem observat una millora en la seva concentració i en els hàbits d'estudi"
(Joan, pare d'un adolescent del PAE)

- Dels més de 300 centres educatius amb què tenim comunicació, els docents que han respost l'enquesta en fan una valoració positiva: el 75% manifesta haver notat en els alumnes una millora significativa en l'aprenentatge i rendiment acadèmic. I el 75% considera que han millorat notablement la capacitat d'organització, autonomia, i les habilitats emocionals.

“Fa diversos cursos que soc tutora d’infants que participen al PAE i estic molt contenta. De seguida que un alumne hi assisteix es nota a l’aula una millora significativa, tant d’aprenentatges com d’autoestima” (Tutora d’una escola de primària)

- També els infants i adolescents valoren molt positivament el recurs. Al 94% els ha agradat participar al PAE. El 94% diu que han pogut enllestir les tasques d’escola de forma habitual, i el 88% creu que els ha ajudat a treure millors notes.

“Participar al PAE m’ha ajudat molt a millorar les notes i a ser més positiva” (Jana, 14 anys)



Suport a l’estudi al PAE d’ESO de l’Espai Social de Vilanova i la Geltrú

Durant el 2019 s’ha continuat la línia de treball, iniciada l’any anterior per capitalitzar l’experiència dels equips educatius, recollint i compartint bones pràctiques d’intervenció educativa. Junt amb la formació i la creació de materials i recursos propis, permet traslladar de forma pràctica la metodologia i l’estil d’intervenció educativa del programa a tot l’equip.

S’han dedicat especial atenció i esforços a desenvolupar **una de les línies estratègiques d’innovació educativa del PAE: el joc i la gamificació**. Fer els deures porta a infants i adolescents a experimentar l’estona de suport a l’estudi com una continuïtat de l’activitat acadèmica. Per a diferenciar-nos de l’escola i fer més motivadors i lúdics els continguts i les tasques a fer, ja fa temps que s’introdueix el joc i la gamificació com a recurs motivador i potenciador de l’aprenentatge.

La formació realitzada l’any passat de la mà de l’especialista en jocs i gamificació Oriol Ripoll ha permès incorporar aquests recursos de forma més rigorosa i especialitzada. D’una banda, s’ha estès la cultura i la dinàmica de jugar i de **crear jocs propis entre els equips educatius** (més del 65% n’ha creat algun i més del 80% juguen en algun moment de la tarda) per a afavorir l’aprenentatge de les competències bàsiques (matemàtiques i llengua) i així substituir l’ús de les fitxes escolars. L’objectiu és

produir un recull de recursos lúdics (a mode de *maleta de jocs PAE*) per fer-lo extensiu a tots els equips però també per a compartir en obert amb qualsevol persona de l'àmbit educatiu.

I, per altra banda, hem dissenyat i testejat l'eficàcia, a partir d'un estudi intern, d'una proposta de gamificació per incentivar l'adquisició d'hàbits de planificació i organització d'estudi dels infants de Primària: "Enigmes". L'experiència va ser triada per a ser presentada i compartida amb altres docents, en el Camp Base - Edulab de gamificació educativa organitzat per la Fundació Jaume Bofill i la Fundació Sergi a Salt el 12 de febrer de 2019.

"Enigmes" s'incorpora progressivament a tots els grups PAE de Primària. El repte per a 2020 és reproduir la mateixa dinàmica amb els adolescents de Secundària, a través de una altra proposta gamificada, "Rodamons", amb la qual motivarem els joves a integrar hàbits i tècniques d'estudi alhora que els desafiem a participar d'un joc. Amb aquestes dues experiències som projecte de referència en el nou màster en joc, gamificació i tecnologia aplicats a l'educació de l'Escola de Noves Tecnologies Interactives (ENTI) i la Universitat de Barcelona.

Pel que fa a la **formació en educació emocional**, en el 2019 s'ha realitzat el primer curs en modalitat en línia. Més de quaranta educadors han pogut participar i aprofundir en els aprenentatges de la Guia d'Educació Emocional del PAE sense necessitat de presencialitat. Aquest format permet fer arribar més i millor la metodologia als nous educadors que s'incorporen al programa, i a aquells que tenen dificultats per desplaçar-se i assistir a les formacions presencials.

Durant l'any 2019 s'han continuat desenvolupant **projectes en col·laboració**:

- Amb l'equip de **Fundació Alicia** s'ha editat dos recursos per a promoure els hàbits d'alimentació saludable entre les famílies (Receptari) i els adolescents PAE (FAQs alimentació i joves).



Dinàmica de gamificació "Enigmes" al PAE Primària de l'Espai Social de Vilanova i la Geltrú

- També s'ha participat en l'edició 2019 del programa **Cinema en curs** promogut dins del cicle PedreraArtlab, on han participat adolescents de l'Espai Social de Badalona-Llefià. De gener a març i acompanyats de cineastes professionals, van crear i enregistrar una peça cinematogràfica inspirada en les cançons del grup Austral, tot aprenent de forma pràctica les claus i els secrets del llenguatge audiovisual.
- I s'ha encetat la col·laboració amb els programes **Beques escolars i Escoles Tàndem** portant a terme un pilot a l'Espai Social de Manresa en coordinació amb el Col·legi Oms i de Prat. Quatre alumnes de l'escola han entrat al programa de beques escolars i també s'han incorporat al PAE, des d'on se'ls fa acompanyament i tutoria.

Des de juliol del 2019 el PAE s'ha sumat a l'**Aliança 360 - Educació a temps complert**. Una iniciativa liderada per la Fundació Jaume Bofill, la Diputació de Barcelona i la Federació de Moviments de Renovació Pedagògica que té com a repte compartit treballar perquè tothom tingui més i millors oportunitats educatives en tots els temps i espais de la seva vida..

Beques escolars i universitàries

El programa ofereix un suport econòmic i tutorial personalitzat a alumnes amb potencial èxit educatiu que, per la precarietat econòmica i altres dificultats familiars o socials, poden veure truncat l'itinerari formatiu. El programa els dona eines per fer front amb més confiança, seguretat i tranquil·litat als reptes que podrien desviar la seva formació.

Les beques són molt flexibles i s'adapten a les necessitats de cada estudiant. Una part de l'import de la beca es destina a l'entitat per a les tutories dels becats i una altra al becat, i pot tenir diferents conceptes depenent de cada cas: material, transport, menjador, activitats extraescolars, etc.



Acte de lliurament de l'edició 2019 de les Beques escolars i Beques Universitàries

La Fundació està compromesa amb l'equitat i vol fer créixer el programa amb la incorporació al programa d'alguns Espais Socials. El 2019 s'ha engegat el programa Beques Escolars-PAE a Manresa amb l'objectiu d'ampliar l'impacte a tot el territori de les beques escolars i, aprofitant la presència de la Fundació amb el programa PAE a llocs sense entitats col·laboradores. El projecte és ambiciós i pretén tancar el cercle dels diferents projectes educatius de la Fundació com a eina per a millorar el futur dels joves: PAE, Escoles tàndem i Beques. El 2019 han estat beneficiaris del programa 269 joves.

Així mateix, continuem facilitant que joves que han estat en el programa de beques escolars i tenen possibilitats d'accedir a l'educació superior no en perdin l'oportunitat per raons socioeconòmiques. Per això, i de la mà de les mateixes entitats socials, els fem una oportunitat de formació que permetrà encarar la seva vida adulta amb més garanties de ser un adult feliç i compromès amb la societat.

Durant l'any 2019 vint joves s'han beneficiat d'una beca universitària per seguir algun dels següents estudis: doble titulació en Enginyeria electrònica industrial i automàtica i Enginyeria elèctrica, Enginyeria biomèdica, Enginyeria de les telecomunicacions, Enginyeria informàtica, Enginyeria química, Dret, Gestió i administració pública, Comptabilitat i finances, Administració i direcció d'empreses, Relacions laborals, Medicina, Química, Història de l'art, Humanitats, Periodisme, Traducció i interpretació, i Treball social.

Entitats col·laboradores de les Beques escolars i universitàries	
Barcelona	Lleida
Fundació Comtal (Ciutat Vella, Barcelona)	Prosec (Lleida)
Fundació Centre Obert Joan Salvador Gavina (Ciutat Vella, Barcelona)	
Fundació ADSIS (el Carmel i Ciutat Vella, Barcelona)	Tarragona
Casal dels Infants per a l'acció social als barris (Ciutat Vella, Barcelona)	Fundació Casal l'Amic (Tarragona)
Salesians Sant Jordi-Martí Codolar (Horta-el Carmel, a Barcelona, i Mataró)	
Fundació Marianao (Sant Boi de Llobregat)	
Fundació Pere Closa (Badalona i diferents indrets de Catalunya)	Girona
INSERCOOP SCCL (l'Hospitalet de Llobregat-el Prat de Llobregat)	Fundació OSCOBE (Salt, Girona)
Fundació El Llindar (Cornellà)	Fundació SER.GI (Salt)
Jesuïtes Bellvitge – C.E. Joan XXIII (l'Hospitalet de Llobregat)	

IMPACTE SOCIAL	
	Beneficiaris
Programa d'Acompanyament Educatiu (PAE)	1.338
Educació primària	711
Educació secundària (ESO)	627
Beques escolars i universitàries	289
Beques escolars	269
Beques universitàries	20
TOTAL	1.627

Contribuïm a tenir els científics més ben preparats

Els grans reptes del país i del món son globals i s'han de resoldre amb la ciència. Creiem fermament en la importància del coneixement i de la recerca per a transformar la societat i per a avançar. Per això volem contribuir a tenir els científics més ben preparats, començant des de ben joves. La falta de vocació científica entre els joves és un problema identificat per la comunitat europea i, d'acord amb l'Informe Pisa, Catalunya segueix fallant en matemàtiques i ciències.

Fomentem l'excel·lència, la professionalitat, la passió pel coneixement i la rellevància de la ciència en la vida diària. De la mà dels centres de recerca catalans hem desenvolupat projectes que pretenen atraure l'interès per la ciència i donar oportunitats de desenvolupament als joves amb talent. També donar-ne a conèixer la feina tant dins com fora del país.

Foment de les vocacions científiques

Des de fa tretze anys el programa **Joves i ciència** ofereix l'oportunitat d'entrar en contacte directe amb la investigació científica. Cada any se seleccionen cinquanta joves de quart curs d'ESO d'entre gairebé un miler de candidats proposats per escoles i instituts de Catalunya. El programa s'inicia amb les Estades a MónNatura Pirineus on, en grups de deu, els estudiants treballen intensament durant dues setmanes en un projecte científic en què se'ls ofereixen eines per iniciar la carrera científica.

Durant les Estades de 2019, s'han treballat els següents projectes, en col·laboració amb centres de recerca internacionals:

Projectes de recerca Joves i ciència 2019	
Finestres al cel, una visió completa de l'astronomia actual	Laboratoire d'Astrophysique de Marseille, Université d'Aix-Marseille-CNRS (França) Laboratoire d'Astrophysique de Bordeaux, Université de Bordeaux-CNRS (França) Departamento de Física de la Tierra, Astronomía y Astrofísica de la Universidad Complutense de Madrid
Descobrint la biodiversitat i l'evolució: des del treball de camp fins a la genètica actual a través de la bioinformàtica	Institut de Biologia Evolutiva (IBE) de Barcelona, centre mixt de la Universitat Pompeu Fabra (UPF) i el Consell Superior d'Investigacions Científiques (CSIC) Col·lecció Zoològica Estatal de Baviera, ZSM (Alemanya) Universitat de Washington, WashU (Estats Units).
Mirant des del cel: com afecta el canvi climàtic als nostres boscos?	Departament d'Enginyeria Agroforestal de la Universitat de Lleida i del Centre Tecnològic Forestal de Catalunya (Lleida) Associats al Màster Forestal Europeu Erasmus Mundus coordinat per la University of Eastern Finland (Finlàndia).
Fotosíntesi artificial: llum i aigua com a fonts d'energia	Imperial College London (Regne Unit)
Explorant i aplicant la biologia molecular: des de l'enginyeria genètica fins a les nanomàquines	John Innes Centre (Regne Unit) Centre de Recerca en Agrigenòmica (CRAG) Universitat de Copenhaguen (Dinamarca).

Posteriorment, durant els estius de primer i segon de batxillerat, els estudiants segueixen en contacte amb la recerca a les Estades al Centre de Recerca i les Estades de Recerca Internacional, etapes en què poden formar part d'un equip d'investigació en un centre de recerca o bé participar en un programa internacional de ciència.

En la setena edició del programa **Bojos per la ciència** hi van participar 282 estudiants catalans de 1r i 2n de batxillerat que van poder aprofundir en la teoria i tècniques dels onze cursos proposats: bioenginyeria, física, bioquímica, biomedicina, nutrició, medicina, química, economia, matemàtiques, noves tecnologies, i supercomputació.

En diferents matins de dissabte els estudiants treballen en centres de recerca i institucions científiques de prestigi de Catalunya, junt amb investigadors experts en els seus camps de recerca, fet que els permet guanyar experiència pràctica en les últimes metodologies d'avantguarda, així com posicionar-se per a una possible carrera professional dins la branca científica escollida.



Estades a MónNatura Pirineus de Joves i Ciència 2019.

A l'edició 2019 s'amplia l'oferta amb un curs de medicina amb l'Hospital Clínic de Barcelona i l'Institut d'Investigacions Biomèdiques August Pi i Sunyer (IDIBAPS); un de nutrició amb l'Hospital Universitari de Bellvitge i la Fundació Àlicia; i un de supercomputació amb el Barcelona Supercomputing Centre (BSC).

Bojos per la ciència 2018			
Curs	Institució col·laboradora	Alumnes	Curs
Bioenginyeria	Institut de Bioenginyeria de Catalunya (IBEC)	24	1r batxillerat
Biomedicina	Institut de Recerca Biomèdica (IRB Barcelona)	24	1r batxillerat
Bioquímica	Departament de Bioquímica i Biomedicina Molecular - Universitat de Barcelona (UB)	24	1r batxillerat
Economia	Centre de Recerca en Economia Internacional (CREI – UPF)	35	1r i 2n batxillerat
Física	Institut de Física d'Altes Energies (IFAE) i Institut Català de Nanociència i Nanotecnologia (ICN2)	25	1r batxillerat
Matemàtiques	Societat Catalana de Matemàtiques (SCM) i Federació d'Entitats per a l'Ensenyament de les Matemàtiques a Catalunya (Feemcat)	25	1r batxillerat
Medicina	Hospital Clínic de Barcelona i Institut d'Investigacions Biomèdiques August Pi i Sunyer (IDIBAPS)	25	1r batxillerat
Noves Tecnologies	La Salle – Universitat Ramon Llull	25	1r batxillerat
Nutrició	Hospital Universitari de Bellvitge i Fundació Àlicia	29	1r batxillerat
Química	Institut Català d'Investigació Química (ICIQ)	21	1r batxillerat
Supercomputació	Barcelona Supercomputing Center (BSC)	25	1r batxillerat



Acte d'inauguració del programa Bojos per la ciència 2019 a Món Sant Benet.

El **Barcelona International Youth Science Challenge (BIYSC)** s'ha consolidat com a programa internacional d'excel·lència que pretén atraure joves de tot el món de 16 a 18 anys apassionats per la ciència amb l'objectiu d'estimular-ne el talent científic. El programa ofereix una experiència immersiva per fomentar el compromís amb la ciència i la recerca. Al juliol de 2019, i durant dues setmanes, 104 joves provinents de 20 països de tots els continents van tenir l'oportunitat de treballar a Barcelona en els reptes de ciència i tecnologia proposats pels catorze centres de recerca internacionals col·laboradors amb seu a Catalunya. També van participar en tallers i conferències impartits per científics de prestigi.

El programa es va realitzar amb la col·laboració dels següents centres de recerca: Barcelona Supercomputing Center (BSC-CNS), Centre for Research in Agricultural Genomics (CRAG), Centre for Genomic Regulation (CRG), Clinic Hospital of Barcelona (HCB), Universitary Hospital of Bellvitge (HUB), Institute for Bioengineering of Catalonia (IBEC), Institute of Photonic Sciences (ICFO), Institute of Chemical Research of Catalonia (ICIQ), Institute of High Energy Physics (IFAE), Institute for Research in Biomedicine (IRB), Alicia Foundation, August Pi i Sunyer Biomedical Research Institute (IDIBAPS), University of Vic (Uvic)-Central University of Catalonia i Synthetic Perceptive Emotive Cognitive Systems (SPECS).



Països de procedència dels 104 participants al BIYSC 2019

El programa **Fellows La Pedrera Ciència** neix de la necessitat de posar en xarxa diferents generacions de participants dels programes de ciència de la Fundació: Joves i ciència, Bojos per la ciència, Campus natura i Barcelona International Youth Science Challenge (BIYSC), entre d'altres. Un dels objectius és recollir les trajectòries acadèmiques i professionals dels *fellows* per poder analitzar l'impacte d'aquests programes, així com recuperar el contacte amb antics participants susceptibles de convertir-se en actius essencials de les activitats actuals. El programa es desenvolupa amb i pels propis *fellows* i ja s'han començat a fer activitats com trobades, jornades, cursos de formació, conferències divulgatives, *hackathons*, etc. El 2019 s'han organitzat nou activitats amb 800 participants.

Accions Fellows La Pedrera Ciència 2019
Jam Science Barcelona - Biennal Ciutat i Ciència
Quantum Fellows
Experiments Il·lunàtics - Festa Alicia't i XIII Festa de la Ciència de Barcelona
NANO-THON: work nano to power the future!
Go green or go home!
Philosophy. Curs de Filosofia de la ciència

El **Campus Natura** s'adreça a estudiants de batxillerat amb un interès i aptituds per la biodiversitat i la conservació del medi ambient. El programa és una oportunitat perquè els estudiants entrin en contacte amb el treball de camp i aprofundeixin en les tècniques d'estudi i conservació de la fauna i la flora terrestre i marina de la mà d'experts. Les sessions són teoricopràctiques i es duen a terme en caps de



Identificació de macroinvertebrats del riu Llobregat, en una activitat del Campus Natura a Món Sant Benet

setmana als espais naturals de la Fundació i en altres punts del territori d'interès natural. El curs 2019-20 s'ha posat en marxa la primera edició amb trenta joves estudiants d'arreu de Catalunya.

Activitats Campus Natura 2019	
MónNatura Delta de l'Ebre	Aus residents i migratòries del Delta de l'Ebre Observació i cens d'aus. Anellament científic. Restauració dels saladars i estanys litorals Comunicació científica
Món Sant Benet	Ecosistema fluvial del riu Llobregat: bioindicadors, macroinvertebrats i peixos Flora de ribera: des del riu fins al bosc Mediterrani
Montserrat – Can Maçana	Geologia i paisatge de Montserrat Gestió d'un parc natural, mesures i avaluació de l'estat del bosc
MónNatura Pirineus	Identificació de la fauna, flora i microorganismes dels Pirineus Recollida de mostres biològiques i anàlisi al laboratori Introducció al món de la conservació Reintroducció d'espècies: PiroLIFE Observació de fauna nocturna
Litoral de Blanes	Estudi de la biodiversitat marina de la Cala de Sant Francesc Anàlisi de les mostres recollides al laboratori Importància de la conservació dels ecosistemes marins
Muntanya d'Alinyà	Cens de papallones i ocells amb Catalan Butterfly Monitoring Scheme (CBMS) i el Seguiment d'Ocells Comuns a Catalunya (SOCC) Fauna salvatge d'Alinyà: isards Aus rapinyaires i 'Menjant amb voltors' Recorregut botànic Relació dels éssers humans amb la natura

Impuls a la recerca

La Fundació vol reconèixer i atraure el talent, fomentar l'excel·lència i contribuir a fer de Catalunya un referent en l'àmbit dels estudis de postgrau de qualitat. Els **màsters d'excel·lència** inclosos en el programa de beques es fan a Catalunya, i s'han considerat excel·lents tenint en compte la seva projecció internacional, amb professorat de prestigi i amb una clara orientació a la recerca. Durant el curs 2019-20 s'han concedit cinquanta-cinc beques per a realitzar cinquanta-dos tipus de màsters distints en nou universitats i institucions del país.

El **Programa Talents** vol impulsar la recerca dels professionals de la salut i retenir el talent. En col·laboració amb l'Hospital Universitari Germans Trias i Pujol i l'Institut d'Investigació en Ciències de la Salut Germans Trias i Pujol, l'Hospital Clínic de Barcelona, i la Vall d'Hebron Institut d'Oncologia (VHIO), els Ajuts Talents s'adrecen a joves facultatius especialistes i infermers i infermeres que han acabat la seva formació especialitzada (residència) a l'hospital, i que es troben en la fase de desenvolupar un projecte de recerca en algun dels centres col·laboradors i alhora volen seguir vinculats assistencialment a l'hospital. En l'edició de 2019 hi ha hagut divuit persones becades.

Tan important com donar oportunitats als investigadors joves perquè puguin iniciar la seva carrera en un projecte d'investigació és donar espai i temps a investigadors més sènior als quals, pels compromisos de la seva tasca assistencial, els resulta més difícil acabar els projectes iniciats. Per aquest motiu, el 2017 s'amplia el programa amb les **beques d'intensificació per a facultatius especialistes sèniors**, que l'any 2019 s'ha atorgat a l'Hospital Clínic de Barcelona.

Des de l'any 2011 es du a terme una col·laboració amb la Universitat Rovira i Virgili (URV) per a desenvolupar un programa conjunt de **Beques per a Personal Investigador en Formació**,



Lliurament dels ajuts del Programa Talents, amb la presència d'Eva Martínez-Cáceres, cap de servei d'Immunologia de l'Hospital Germans Trias i Pujol, primer padrina dona del programa Talents 2019, Jordi Ara, gerent territorial de l'ICS a l'àrea Metropolitana Nord, Josep M. Campistol, director general de l'Hospital Clínic de Barcelona, i Andrés de Kelety, director gerent de Vall d'Hebron Institut d'Oncologia (VHIO).

orientades a la creació i difusió de coneixement en els àmbits prioritaris concretats en el Campus d'Excel·lència Internacional Catalunya Sud. Des de 2017 la col·laboració es centra en l'àmbit de la nutrició dintre del programa Marie Curie de la Unió Europea, cosa que permet atraure més talent ateses les condicions més atractives d'aquestes beques per als investigadors.

La **Càtedra Ignació Cirac de l'Institut de Ciències Fotòniques (ICFO)** vol promoure la captació de talent internacional en l'àmbit de la recerca en teoria quàntica de la informació. La creació de la càtedra permet augmentar la capacitat d'atracció de talent internacional a Catalunya, contribuir a portar a la primera línia a nivell mundial els grups de recerca d'informació quàntica de Catalunya, reforçar la vinculació estable, sòlida i visible del professor Ignació Cirac amb Catalunya, i realitzar entre els joves activitats de promoció de l'excel·lència i de difusió de la ciència i de la tecnologia de frontera.

La Fundació Catalunya La Pedrera col·labora amb el **Premi Vanguardia de la Ciència** seguint amb l'aposta per la promoció científica per a assolir i fomentar l'excel·lència en l'àmbit de la recerca. El premi, que ha arribat ja a la vuitena edició, està inspirat en l'exemple de la revista Science, que cada desembre designa un "Avenç de l'any". El guardó és honorífic i vol donar visibilitat a investigacions realitzades a Espanya. S'atorga a partir de vuit finalistes seleccionats per un jurat divers i amb votacions finals per part dels lectors de La Vanguardia després d'haver publicat les entrevistes als autors dels treballs seleccionats.

Premi Vanguardia de la Ciència 2019		
1r premi	Manel Juan (Hospital Clínic) Aleix Prat (Hospital Clínic / Idibaps)	Un test per a la immunoteràpia del càncer
2n premi	Raúl Méndez (IRB) José J. Lucas (Centro de Biología Molecular Severo Ochoa)	Una proteïna clau en l'origen de l'autisme
3r premi	Aitor Mugarza (ICN2) César Moreno (ICN2)	La membrana de grafè amb propietats excepcionals

Impuls a la formació mediambiental

La Fundació impulsa la formació en l'àmbit ambiental a través de la col·laboració amb universitats i altres centres educatius per a facilitar que els estudiants apliquin i aprofundeixin la formació acadèmica en espais d'ensenyament i aprenentatge referents en la socioecologia de manera experiencial i en contacte amb tècnics gestors del territori i la població local. Alhora, els estudiants generen un coneixement molt valuós per a la gestió dels espais naturals de la Fundació.

Així, en el marc del **Campus de Ciències Ambientals i de la Terra de la Muntanya d'Alinyà**, i gràcies als acords signats amb la Universitat Autònoma de Barcelona (UAB), la Universitat de Lleida (UdL) i la Universitat de Barcelona (UB), 237 estudiants i professors de Ciències ambientals, Biologia i Geografia han realitzat durant l'any 2019 els projectes de fi de grau o estada de màster a la Muntanya d'Alinyà, un espai molt idoni per a estudis i pràctiques de camp. Tot plegat, ha suposat un total de 454 jornades d'estudi a la Muntanya d'Alinyà, cosa que també ajuda a la dinamització socioeconòmica de l'indret prepirinenc.

D'altra banda, el centre **MónNatura Pirineus ha acollit estades formatives** d'altres 84 estudiants i professors provinents de diversos centres formatius com la UPC o la UAB i que han representat unes altres 102 jornades de treball.

IMPACTE SOCIAL	
	Beneficiaris
Foment de les vocacions científiques	1.383
Joves i ciència	148
Fellows La Pedrera	818
Professors i Ciència – Màster	1
Bojos per la ciència	282
Barcelona International Youth Science Challenge (BIYSC)	104
Campus Natura	30
Impuls a la recerca	1.131
Màsters d'excel·lència	55
Programa Talents	20
Beques de doctorat per a personal investigador	6
Màster BIST	15
Càtedra Ignacio Cirac	930
Exporecerca Jove	2
Premi de recerca al batxillerat del Tarragonès	3
Premi Vanguardia de la Ciència	100
Formació universitària mediambiental	237
Campus UAB Alinyà i MónNatura Pirineus	237
TOTAL	2.751

Innovem en educació per a fomentar la creativitat i la imaginació

Promovem la igualtat d'oportunitats i per això els nostres projectes aposten perquè cap alumne quedi enrere, alhora que vetllem perquè els més talentosos tinguin l'oportunitat d'accedir a programes exigents on podran desenvolupar tota la seva capacitat. Col·laborem amb institucions de gran prestigi per a assegurar que les escoles engeguin projectes innovadors que marquin una diferència en el procés d'aprenentatge dels alumnes i que despertin l'interès per a saber més. La Fundació ofereix també en els seus equipaments un conjunt d'activitats que constitueix l'experiència educativa més avançada del país.

Escoles tàndem

El projecte consisteix a fer possible que un centre educatiu i una institució de referència col·laborin durant tres cursos amb l'objectiu de fer singular el centre educatiu en un procés d'innovació. La iniciativa comporta que el claustre de professors treballi amb els professionals de la institució, intercanviant coneixements, experiències i material pedagògic. Al mateix temps, és una oportunitat excel·lent perquè les institucions reflexionin sobre, com a mínim, les seves pròpies activitats educatives.

Els projectes tàndem neixen amb la voluntat de ser sostenibles a llarg termini. La Fundació Catalunya La Pedrera promou i gestiona les aliances entre centres, aporta coneixement en l'àmbit educatiu, analitza resultats i finança el programa.

Amb l'experiència dels darrers anys, volem apostar per tàndems relacionats amb la creació i la cultura. El curs 2019-20 hem iniciat cinc projectes nous: repetim amb el British Council i el Teatre Nacional de Catalunya, a Viladecans i a Badalona respectivament. I, a més dels dos tàndems que iniciem cada curs, hem donat el tret de sortida a tres més, en col·laboració amb el Festival Temporada Alta i la Fundació Ciutat Invisible, a les tres escoles de Girona Est (zona configurada pels barris de Font de la Pólvora, Vila-roja, Mas Ramada i el Grup Sant Daniel), un macrotàndem que tindrà un gran impacte en una zona molt desafavorida.



Dinàmica relacionada amb arts escèniques a l'Escola Font de la Pólvora, de Girona, dins de les Escoles tàndem

Escoles tàndem curs 2018-19	
Escola	Institució
Escola Catalunya (Sant Adrià del Besòs)	Escola Superior de Música de Catalunya (Esmuc)
Escola Pere Vila (Barcelona)	Palau de la Música – Orfeó Català
Institut Salvador Sunyer i Aimeric (Salt)	Festival Temporada Alta i Fundació Ciutat Invisible
Escola El Turó (Barcelona)	Museu Picasso
Institut Josefina Castellví (Viladecans)	British Council
Institut Eugeni d'Ors (Badalona)	Teatre Nacional de Catalunya
Escola Font de la Pólvora (Girona Est)	
Escola Vila-roja (Girona Est)	Festival Temporada Alta i Fundació Ciutat Invisible
Escola Sagrada Família (Girona Est)	

Una finestra oberta a experiències educatives

La Fundació Catalunya La Pedrera ofereix un catàleg d'activitats educatives diverses, adreçades principalment als centres educatius del país, que es duen a terme en els quatre equipaments més rellevants. És una oferta amb recursos tecnològics interactius que presenten els continguts de manera original, moderna, suggeridora i enriquidora, i amb un estil educatiu renovat que permet acostar-se a la història, la cultura, la natura i el patrimoni a través d'activitats que fomenten la creativitat, la imaginació, la participació i l'intercanvi.

La Pedrera, un dels edificis més representatius de la ciutat de Barcelona i del Modernisme català, seguint l'esperit transgressor amb què es va crear, combina el programa educatiu amb activitats i espais que pretenen estimular la creativitat i la innovació, i ofereix una nova manera d'apropar-se a la història. La proposta educativa es basa en activitats que utilitzen recursos tecnològics i que converteixen la visita a La Pedrera en una experiència interactiva per a descobrir el patrimoni d'Antoni Gaudí.

Món Sant Benet és un conjunt cultural únic a Catalunya, que combina una vivència intensa en història, amb el monestir de Sant Benet de Bages (Sant Fruitós de Bages) com a punt de partida, amb una de les propostes més avançades en l'àmbit de l'alimentació: la Fundació Àlicia, que promou els bons hàbits alimentaris. La visita al monestir ofereix dues propostes, una per descobrir la història mil·lenària del recinte monàstic, i l'altra a l'antiga residència d'estiu del pintor modernista Ramon Casas. Per a les escoles i instituts, a més, s'ofereix una proposta de tallers entorn de la història i l'alimentació, on els nois i noies aprenen a menjar millor tot cuinant.

MónNatura Pirineus és un equipament ubicat en un meravellós paratge de les valls d'Àneu (les Planes de Son, Pallars Sobirà) que ofereix estades d'educació ambiental, amb allotjament inclòs, en instal·lacions de gran qualitat. S'hi fan activitats en un entorn d'alta muntanya, adreçades a difondre la importància de conservar la natura i el paisatge. La proposta educativa aprofita la ubicació privilegiada del centre a 1.500 metres d'altitud i a tocar del Parc Nacional d'Aigüestortes i Estany de Sant Maurici, així com les instal·lacions úniques amb que compta: un observatori astronòmic, un planetari i un centre de fauna salvatge dels Pirineus.

MónNatura Delta de l'Ebre, un espai singular a tocar de la llacuna de la Tancada (Amposta, Montsià), permet descobrir els aspectes més representatius de l'entorn natural i la vida en aquest territori: els ocells, la sal, la pesca tradicional i el paisatge canviant al llarg de les estacions. La proposta educativa es compon de la visita als diferents espais del centre (reproducció a escala d'unes salines, mirador 360º sobre la llacuna, l'Espai Delta...) així com de diverses activitats participatives que aprofundeixen en diferents temàtiques, tot per acabar configurant una experiència única sobre l'essència del Delta de l'Ebre.



Taller dels serveis educatius de La Pedrera al voltant del Modernisme

Serveis educatius 2019	
La Pedrera	30.765 alumnes
Món Sant Benet	39.029 alumnes
MónNatura Pirineus	9.426 alumnes
MónNatura Delta de l'Ebre	10.380 alumnes
TOTAL	89.600 alumnes

Col·legi Oms i de Prat

El centre segueix un procés de revisió continuada, formació del professorat i construcció del model d'escola que vol ser referent al territori per bona pràctica i model educatiu, alineat amb els valors de la Fundació i aprofitant l'expertesa i les sinergies amb els nostres equips. S'han fet accions formatives i un acompanyament de l'equip directiu per a afrontar amb seguretat la transformació en quatre eixos:

- En col·laboració amb la Fundació Alicia es treballa perquè l'alimentació i els hàbits saludables singularitzin l'escola.
- S'ha engegat un procés de formació en metodologies flexibles perquè el professorat se senti segur i s'atreveixi a treballar de manera diferent.
- Per a l'aprenentatge de l'anglès, s'han incorporat dos professors -un nadiu i una altra persona amb experiència al Regne Unit- per a augmentar les hores de classe en anglès i l'exposició a l'idioma a l'educació infantil i l'ús de l'anglès com a llengua vehicular en les activitats.
- Aprenentatge i emocions. S'ha fet formació de l'equip de professors per a entendre millor els processos d'ensenyament i aprenentatge, coneixent aspectes de la neurociència que ajuden a millorar la pràctica docent i facilitar l'aprenentatge dels infants tenint en compte les emocions.

Pel que fa al creixement d'alumnes, tot i la davallada de natalitat per la demografia de la ciutat de Manresa, s'ha aconseguit una matrícula molt encoratjadora. Creiem que el projecte desperta l'interès de la ciutat i això es tradueix en una alta demanda de places, que ha estat molt important també a l'ESO. També cal sumar-hi l'efecte dels moviments migratoris que el 2019 han estat força importants, ja que Manresa és una ciutat que acull refugiats i on acudeixen famílies que no poden fer front a les despeses de viure a l'àrea metropolitana de Barcelona. Oms i de Prat és una escola acollidora i hem pogut oferir places a infants en situació difícil, que s'han incorporat feliçment a la vida de l'escola.

Durant el 2019 s'han dut a terme diferents actes de celebració del 50è aniversari de l'escola, amb l'acte central a Món Sant Benet que va reunir famílies, estudiants, exalumnes i amics de l'escola. També s'ha dut a terme l'ampliació i reforma d'educació infantil per a tenir un espai que permeti treballar amb les noves metodologies pedagògiques introduïdes i s'han actualitzat com a pilot les aules de primer de primària, creant espais oberts i amb mobiliari versàtil perquè professorat i alumnat treballin de manera independent, en grup, de manera cooperativa, col·laborativa i mes enllà del grup classe.



Celebració del 50è aniversari del Col·legi Oms i de Prat a les instal·lacions de Món Sant Benet

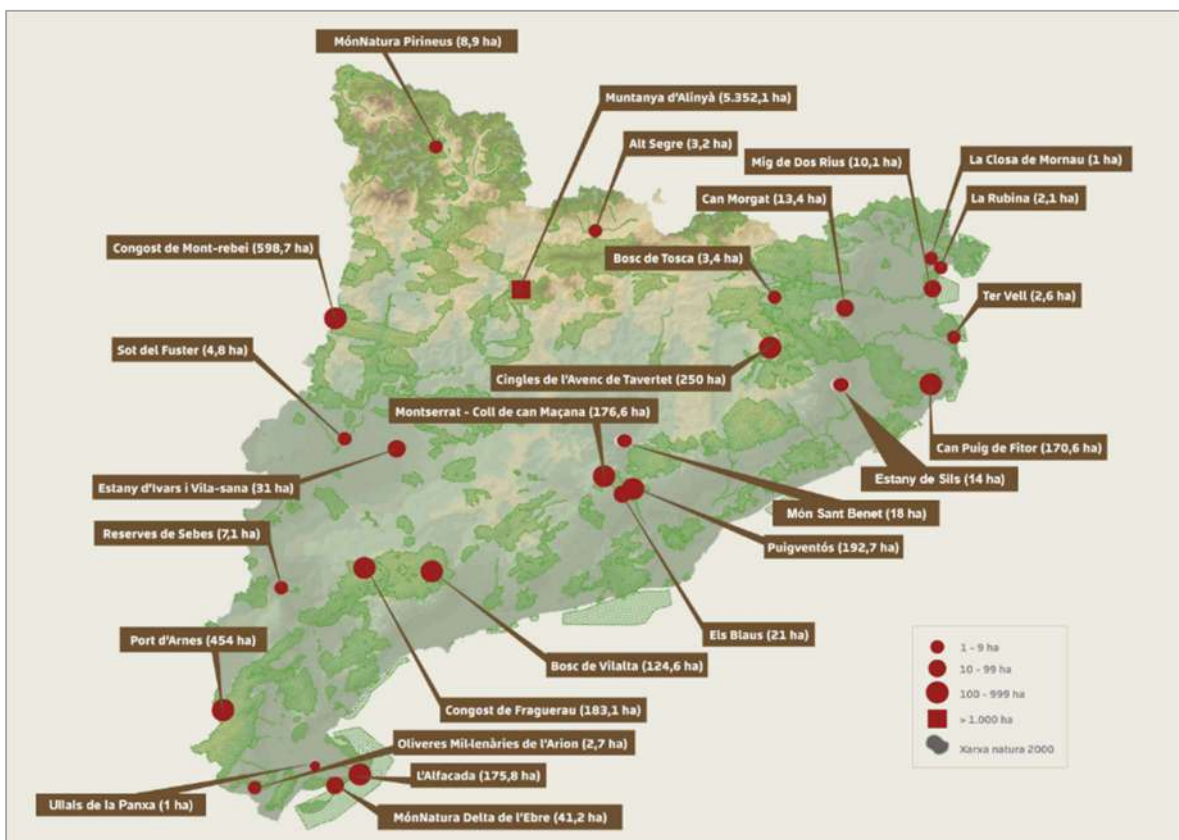
IMPACTE SOCIAL	
	Beneficiaris
Escoles tàndem	6.461
Alumnes	5.890
Professors	571
Serveis educatius	89.600
La Pedrera	30.765
Món Sant Benet	39.029
MónNatura Pirineus	9.426
MónNatura Delta de l'Ebre	10.380
Col·legi Oms i de Prat	721
TOTAL	96.782

Conservem espais naturals de gran valor social

En un context global on és cada cop més palesa la crisi climàtica i de la conservació de la biodiversitat, la Fundació assumeix el repte de conservar i gestionar adequadament una xarxa d'espais naturals d'elevat valor ambiental i social a Catalunya. Alguns espais són el resultat de restauracions ecològiques que els han fet més resilient als canvis, com hem vist als espais litorals del delta de l'Ebre o als boscos de l'entorn de Montserrat. Avui en dia és cada cop més evident que la qualitat de vida, el benestar i, fins i tot, la salut depenen de la preservació i la bona gestió de la natura. Per això, el programa ambiental de la Fundació té també un valor social cada vegada més reconegut i demandat.

Xarxa d'Espais Natura

La xarxa està formada per espais propis i espais amb acords de custòdia del territori, i ha esdevingut la més important a Catalunya seguint el model de governança d'Àrees Protegides Privadament (APP), i segons els criteris establerts per la Unió Internacional per a la Conservació de la Natura (UICN). En síntesi, el model aporta recursos privats per a un benefici públic, com són la natura i els espais naturals. La xarxa és, doncs, un model de referència pel fet de ser un exemple de gestió de la natura realitzada íntegrament des d'una entitat de la societat civil i sense ànim de lucre.



La Xarxa d'Espais Natura està integrada actualment per vint-i-set espais propis, amb una superfície total de 7.868,29 hectàrees. A més, la Fundació té establerts acords de custòdia del territori amb altres propietaris privats o públics per a ajudar a protegir trenta-nou espais més del país. A l'any 2019 hem donat la benvinguda a més de 406.000 visitants als nostres espais naturals.

A través de la gestió dels Espais Natura impulsem l'economia local dels territoris on s'ubiquen. Oferim feina de forma directa a persones que viuen al seu entorn per a desenvolupar les tasques de gestió,

manteniment i atenció als visitants. La majoria són persones joves amb formació que, gràcies a treballar als diversos centres, poden viure en territoris rurals que sovint disposen de molt poca oferta laboral. L'any passat van ser trenta-tres llocs de treball.

De forma induïda, també contribuïm al desenvolupament local teixint una xarxa amb les empreses ecoturístiques de l'entorn, cosa que permet disposar d'una oferta diversa, sostenible i respectuosa amb la natura. D'altra banda, oferim els nostres centres de natura com a aparador i altaveu de productes locals. Un exemple concret el tenim en la celebració del **Delta Birding Festival**, l'únic festival d'ornitologia que es celebra al país i amb el qual hem contribuït a consolidar el delta de l'Ebre com a punt de trobada anual dels ornitòlegs i aficionats als ocells i la natura.



Alliberament d'aus en la quarta edició del Delta Birding Festival, al mes de setembre de 2019

Tipologies d'espais naturals protegits per la Fundació		Espais	Hectàrees
A. Xarxa d'Espais Natura	Finques de propietat social (Espais Natura)	27	7.868,29
B. Acords de custòdia del territori	Acords de custòdia clàssics	6	82,54
	Drets de tala i pagament per serveis ambientals	33	205,39
	<i>Subtotal custòdia (B)</i>	39	287,93
Total espais en gestió (A + B)		66	8.156,22

La gestió dels espais naturals pretén garantir el compromís de preservació futura d'aquest patrimoni natural de cara a la societat i per això ens marquem uns elevats nivells de qualitat. Alguns criteris de qualitat tenen a veure amb la sostenibilitat econòmica i ambiental dels propis espais naturals com, per exemple, assolir el màxim d'independència econòmica amb els recursos propis que puguin generar aquests espais i que enguany ha comportat uns ingressos d'1.286.201 €. També apostem per la

innovació en temes de sostenibilitat ambiental, com per exemple els sanitaris secs instal·lats en diversos punts sense aigua, l'ús de plaques fotovoltaïques i de carregadors per a vehicles elèctrics o la reserva prèvia d'aparcament a Mont-rebei per a evitar la hiperfreqüentació de l'espai.

Igualment, i amb l'objectiu de mesurar l'estat dels elements naturals, elaborem anualment un informe d'indicadors de la biodiversitat, mitjançant estudis de camp, que es pot observar al quadre resum.

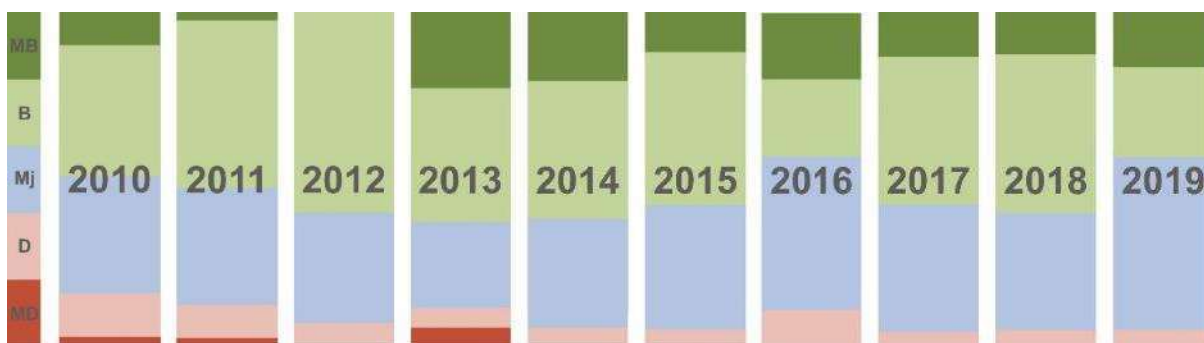
Quadre d'indicadors de la biodiversitat

Espai	Indicador	2015	2016	2017	2018	2019
Planes de Son	Nombre màxim de rapinyaires observats					
	Freqüentació de l'espai per l'os bru					
	Superfície d'espais oberts					
	Diversitat i abundància d'ocells					
Congost de Mont-rebei	Diversitat i abundància de lepidòpters					
	Diversitat i abundància d'ocells					
	Tendència dels ambients dels ocells					
	Manteniment de la població de llúdriga					
	Estat ecològic dels prats naturals					
	Estat de conservació de la flora rupícola					
Muntanya d'Alinyó	Ús del PAS i nombre de carronyaires					
	Diversitat i abundància d'ocells					
	Tendència dels ambients dels ocells					
	Població de gall fer					
	Estat de conservació de la flora					
	Estat ecològic dels prats naturals					
Coll de Can Maçana	Diversitat i abundància d'ocells					
	Tendència dels ambients dels ocells					
	Nombre d'ocells anellats					
	Abundància de perdiu					
	Abundància de conill					
	Superfície d'espais oberts					
Llacuna de l'Alfacada	Diversitat i abundància d'odonats					
	Diversitat i abundància d'ardeids					
	Nombre d'ocells aquàtics hivernants					
	Parelles d'ocells aquàtics nidificants					
	Parelles de fumarell carablanc					
	Presència del fartet					
	Presència de la tortuga d'estany					
Cingles de l'Avenc de Tavertet	Evolució dels hàbitats					
	Reproducció d'amfibis					
	Estat ecològic dels prats naturals					
	Nidificació de rapinyaires diürns					
	Parelles d'ocells d'espais oberts					
Mig de Dos Rius	Espècies de fauna forestal					
	Diversitat i abundància de lepidòpters					
	Diversitat i abundància d'ocells					
	Tendència dels ambients dels ocells					
Bosc de Vilalta	Població de picot garser petit					
	Èxit reproductor de l'àguila cuabarrada					
	Abundància de perdiu					
	Abundància de conill					
	Presència de cranc de riu					

Puigventós	Diversitat i abundància d'ocells						
	Tendència dels ambients dels ocells						
	Abundància de perdiu						
	Abundància de conill						
	Superfície d'espais oberts						
	Presència del còlit negre						
Estrets d'Arnes	Diversitat i abundància d'odonats						
	Diversitat i abundància de lepidòpters						
	Nombre d'exemplars d'abellera d'estiu						
	Èxit reproductor de l'àguila cuabarrada						
	Èxit reproductor del voltor						
Can Puig de Fitor	Diversitat i abundància d'ocells						
	Tendència dels ambients dels ocells						
	Estat ecològic dels prats naturals						
Estany d'Ivars i Vila-sana	Percentatge d'ocells hivernants						
	Parelles reproductores d'ocells aquàtics						
	Nombre màxim d'ocells aquàtics						
	Nombre d'ocells anellats						
	Índex d'activitat dels ratpenats aquàtics						
	Abundància de ratpenats						
Can Morgat	Diversitat i abundància de lepidòpters						
	Diversitat d'odonats						
	Diversitat i abundància d'amfibis						
Sot del Fuster	Parelles d'ardeids i de rapinyaires						
	Nombre d'ocells anellats						
	Evolució de les comunitats vegetals						



Evolució dels indicadors en el conjunt d'espais 2010-2019



Les actuacions orientades a l'ús públic dels espais naturals també esdevenen un conjunt de tasques importants tot l'any: la Xarxa d'Espais Natura compta amb cinquanta-cinc itineraris (286 km) senyalitzats, disset miradors panoràmics, sis punts d'informació amb atenció personalitzada (Congost de Mont-rebei, Muntanya d'Alinyà i Montserrat-Coll de Can Maçana, a més dels dos centres MónNatura i Món Sant Benet), deu aguaites d'observació de fauna, deu aparcaments i nou àrees de lleure. Tot això permet el gaudi dels espais pels visitants i, alhora, contribueix a la generació de llocs de treball i a un impacte econòmic positiu per a les comunitats i territoris.

Impacte socioeconòmic de la Xarxa d'Espais Natura	
Visitants 2019	406.064 persones
Ingressos directes generats	1.286.201 €
Llocs de treball directes	33 llocs

Visitants de la Xarxa d'Espais Natura					
Mont-rebei	93.136	<i>Espais amb dades de comptadors de visitants</i>	Bosc de Vilalta	1.500	<i>Espais sense comptador de visitants ni estudis de freqüentació</i>
Puigventós	33.584		Ter Vell	5.000	
Alinyà	1.648		Bosc de Tosca	6.000	
Arnes	20.648	<i>Espais que actualment no tenen ecocomptadors, però n'han tingut o estudis de freqüentació (dades molt fiables)</i>	Can Puig de Fitor	15.000	
Tavertet	19.200		Can Roca-els Blaus	4.000	
Can Maçana	52.348		L'Alfacada	20.000	
La Tancada	17.400		Oliveres de l'Arion	2.000	
Estany d'Ivars	35.800				
Mig de Dos Rius	14.100				
Can Morgat	47.800				
Sebes	5.000				
Congost de Fragnerau	11.900				
TOTAL			406.064 visitants		

Les actuacions destacades de 2019 als espais de la Xarxa d'Espais Natura són:

A la **Muntanya d'Alinyà** hem seguit reforçant i dinamitzant la producció agrària centrada en la producció de plantes aromàtiques i de poma ecològica, i amb l'inici d'un projecte de millora genètica de les varietats locals de patata del bufet, realitzat amb la Fundació Miquel Agustí. La gestió forestal de l'espai, que és la principal finca forestal del país, segueix el nou Pla Tècnic Forestal i els treballs forestals i el seu aprofitament es continuen fent a través de la Fundació Integra Pirineus, que pot així consolidar diversos llocs de treball amb persones en risc d'exclusió.

A l'**Estany de Sils** hem començat a veure els primers resultats del conveni per a la gestió conjunta de l'espai amb l'ACA, l'Ajuntament de Sils i la Fundació Emys, amb unes actuacions de millora efectuades amb la secada de l'estany permanent a l'estiu, que ha permès millorar la qualitat i quantitat d'aigua, la substitució de la cartellera de l'espai, així com la presentació d'un pla de recuperació per donar un nou impuls a l'espai, tant en la conservació del patrimoni natural com en l'ús públic i educatiu.

A **Món Sant Benet** s'ha continuat la millora de l'entorn natural. Concretament, s'ha reforçat la plantació del bosc de ribera al meandre del Llobregat i s'ha construït una rampa de peixos a la resclosa de Sant Benet, que recupera la connectivitat ecològica en aquest tram i que ha hagut de resistir dues crescudes del riu.

A **Montserrat- Coll de Can Maçana** hem instal·lat plaques fotovoltaïques al punt d'informació, amb la qual cosa l'equipament ja és 100% autònom energèticament i sense emissions de carboni.

La nostra presència i participació permanents en les iniciatives més destacades en la conservació de la natura, com la compareixença al Parlament per valorar la creació de una nova Agència per la Natura, la participació a la Taula d'Ecoturisme promoguda per la Generalitat, la implicació en la nova Xarxa de Conservació de la Natura (XCN) o la creació d'una Xarxa Internacional de Conservació de Terres (ILCN) permet posicionar-nos com una entitat de referència tant a nivell nacional com internacional.



Activitat de *bioblitz*, voluntariat de ciència ciutadana, a la Muntanya de Montserrat

Projectes LIFE de conservació del territori i la natura

La Fundació participa com a soci en diversos projectes de gran impacte, cofinançats amb fons europeus dins dels programes LIFE i POCTEFA.

Durant el 2019 ha finalitzat el **LIFE Montserrat**, un projecte en el qual hem abocat molts esforços per implementar en catorze municipis de l'entorn de Montserrat un model de gestió forestal i agroramadera que doni com a resultat un paisatge més ric i interessant en termes de biodiversitat, menys vulnerable als incendis i més ben adaptat a l'actual context de canvi climàtic.

En els cinc anys del projecte s'han restaurat 1.200 ha de bosc, s'han recuperat 150 ha d'espais oberts i s'han posat en marxa ramats de vaques, cabres i rucs per pasturar vora 1.400 ha, mantenint així una baixa càrrega de combustible, important per reduir el risc d'incendi, i un paisatge heterogeni que afavoreix la biodiversitat. El retorn de l'activitat desenvolupada transcendeix els beneficis ambientals i s'estén també als socioeconòmics, amb la dinamització del sector primari, tradicionalment molt desafavorit i amb la implicació de la població local en la gestió del seu patrimoni natural.

El repte per als pròxims anys és consolidar l'activitat de les petites explotacions ramaderes perquè l'èxit del LIFE Montserrat perduri a llarg termini i que el model de gestió pugui replicar-se en altres zones amb característiques i problemes similars.

El **LIFE Alnus** és un nou projecte pilot per a la restitució de boscos de ribera, i de les vernedes en particular, en zones degradades en les darreres dècades per l'alteració dels cursos fluvials als rius Segre, Ter i Besòs i la recuperació d'aquests ambients per a la ciutadania i la natura. Quant a les accions de conservació, primer es va fer una anàlisi tècnica de tots els sectors on es podien fer accions de restauració

de vernedes i posteriorment hem executat accions de restauració i recuperació fluvial a la zona de les Basses de Gallissà, a Bellver de Cerdanya.

Les accions consisteixen en recuperar la permeabilitat lateral del riu, eliminant motes, fent un curs fluvial semipermanent entre les basses existents per simular els diferents braços fluvials d'un bosc de plana al·luvial, i finalment s'ha repoblat tota la zona amb verns, salzes i freixes per facilitar el desenvolupament i recuperació d'un bosc de ribera que doni estabilitat a la zona i permeti les seves funcions ecològiques de cara al control d'avingudes, disminució del poder erosiu de l'aigua, retenció de sediments i fixació de les ribes.

Aquestes accions pretenen ser demostratives en tant que prova pilot i exportables a altres zones amb problemàtic assimilar. Paral·lelament, també s'han creat elements de comunicació del projecte, com la pàgina web lifealnus.eu, xarxes socials, vídeos explicatius, panells i l'exposició itinerant "El bosc de riu", que ha iniciat l'activitat al novembre de 2019 i està previst que estigui itinerant entre els principals municipis de les conques d'actuació mentre duri el projecte.

Al projecte **LIFE Redbosques** hem realitzat dues actuacions experimentals per a millorar les condicions de maduresa dels boscos del Port d'Arnes i del manteniment de zones obertes en els prats d'alçada. A banda, s'ha redactat un nou pla tècnic de gestió i millora forestal d'ordenació de la finca, incorporant les noves directives del Manual 11 d'Europarc, sobretot en la gestió forestal per a la millora d'hàbitats d'espais protegits.

Entre les accions del **LIFE MigratoEbre** cal destacar el transport dels primers exemplars d'esturions des del centre de cria a Bordeus (França), fins a les instal·lacions de l'IRTA al delta de l'Ebre, amb un vídeo sobre l'acció, que representa una fita històrica per al futur retorn d'aquesta espècie a l'Ebre i a la península Ibèrica.

En l'àmbit del Pirineu i dins el programa Interreg POCTEFA, la Fundació ha seguit participant en dos projectes: l'**ADNPirineus**, un programa d'educació ambiental transpirinenc que es desenvolupa a través de la xarxa Pirineus Vius i que ha realitzat diverses accions de sensibilització a tota la regió pirenaica, entre les quals ha destacat la presentació i les itineràncies de l'exposició mòbil "Piribus"; i, finalment, el projecte **Ecogyp**, adreçat a la conservació dels voltors i al seu paper com a agents sanitaris naturals de les muntanyes, que ha acabat el 2019.

Educació ambiental de qualitat

Per construir un futur millor, més sostenible i més saludable, la Fundació promou una educació ambiental a través dels centres de natura, que enguany ha arribat a 85.485 beneficiaris directes. Els destinataris principals són escolars i famílies. Mitjançant les activitats i estades volem oferir experiències d'impacte i positives, que facin repensar el vincle amb la natura i com podem actuar personalment per a millorar l'estat del medi ambient i dels elements naturals. Per aconseguir un canvi efectiu en la societat, la voluntat és oferir un estil educatiu i de transmissió dels valors de la natura i de l'entorn que esdevingui atractiu i, alhora, útil i eficaç, de forma que aquests valors estiguin cada cop més presents en la nostra vida i en la dels nostres fills.

Una de les actuacions principals i permanents és impulsar un *viver* de naturalistes, amb beneficiaris de tots els cicles formatius, des de les estades a la natura per als més menuts fins a les especialitzacions dels treballs de grau universitari. Aquestes activitats es duen a terme principalment als dos MónNatura, Pirineus i Delta de l'Ebre, així com a la Muntanya d'Alinyà, amb un Campus Universitari de Ciències de la Terra (vegeu l'apartat "Contribuïm a tenir els científics més ben preparats").

En paral·lel a les activitats educatives o interpretatives, generem un voluntariat ambiental afí a la Fundació, que realitza de forma altruista, i alhora satisfactòria, nombroses actuacions de millora de l'entorn: recuperació de camins i fonts, renaturalització d'espais, conservació d'espècies, la investigació i el coneixement dels espais naturals i la seva biodiversitat, etc. (vegeu l'apartat "Sumem voluntaris per arribar més lluny i ajudar més persones").



Activitats d'ecoturisme familiar a la Muntanya d'Alinyà

IMPACTE SOCIAL			
	Beneficiaris		Visitants
Equipaments	85.485	Xarxa d'Espais Natura	406.064
MónNatura Pirineus	20.152		
MónNatura Delta de l'Ebre	34.443		
Rectoria d'Alinyà	2.512		
Masieta de Mont-rebei	22.984		
Montserrat-Can Maçana	5.394		
Actes	211		
TOTAL	85.696		

Volem que Món Sant Benet sigui un centre de referència en alimentació

Impulsem la conversió de Món Sant Benet en un centre de referència internacional en alimentació, en què es generin activitats i experiències coherents amb els valors de la Fundació. També un centre de coneixement i formació en l'eix de l'alimentació que ha de permetre crear nova ocupació i afavorir la inclusió social. Un projecte ambiciós, il·lusionant i transformador.

Projecte Alimentia

Alimentia és un projecte de país amb vocació social impulsat per la Fundació Catalunya La Pedrera al voltant de l'alimentació, la pagesia i el territori. El centre neuràlgic del projecte està a Món Sant Benet, que esdevindrà l'*Alimentia Hub*. La seva missió és generar i divulgar coneixement i impulsar accions i experiències amb l'objectiu de potenciar l'alimentació com a eina de transformació social i cultural. I

Té com a objectius, entre altres, mantenir el nivell actual de generació d'ocupació i, a poder ser, incrementar-lo, especialment amb joves amb talent i persones en risc d'exclusió social; oferir activitats i experiències coherents amb la missió i valors de la Fundació; millorar el futur de les persones tot cuidant l'alimentació de manera global, i generar i divulgar coneixement.

Durant el 2019, s'ha treballat a través de tres eixos:

- Agricultura social i pagesia, amb una aposta per projectes de clara incidència social i per la generació d'ocupació per a joves i persones en risc d'exclusió, de la mà d'entitats i empreses de referència.
- La divulgació i la formació, dirigida tant a estudiants com a públic professional i general que, en col·laboració amb centres de recerca, hospitals i universitats, ha de permetre convertir-nos en un referent en alimentació i salut.
- Noves accions i experiències, amb una nova activitat al voltant de l'alimentació que ha de permetre incrementar de manera significativa els visitants de Món Sant Benet, fins ara centra fonamentalment en el monestir i la cultura.

La branca formativa del projecte rep el nom d'**Alimentia Academy**, i té l'objectiu de divulgar i promoure la recerca i la innovació en l'alimentació, tot utilitzant la cuina com a tret diferencial. La iniciativa neix amb la voluntat de millorar la qualitat de vida de les persones, fent accessible a tothom el coneixement sobre una alimentació bona, sana i sostenible facilitant eines i aportant solucions a la societat i reptes actuals.

En aquesta proposta són molt importants les aliances i col·laboracions establertes amb els diferents centres de recerca i hospitals, que esdevenen un punt clau del projecte. Alimentia Academy gira entorn les següents àrees de coneixement:

- Millorar la salut i la qualitat de vida a través de l'alimentació.
- Recerca i innovació en ciència i tecnologia de l'alimentació.
- Valorització del patrimoni gastronòmic i el territori.
- Innovació i gestió en el sector primari i l'agricultura social.

Durant l'estiu 2019, s'ha dut a terme la segona edició del projecte de recerca **Medicine and Nutrition: a two-side strategy to tackle diabetes and obesity**, amb la col·laboració de la Fundació Àlicia, l'Hospital Universitari de Bellvitge, l'IDIBAPS i la Universitat de Vic.



Un grup d'estudiants de la Universitat di Scienze Gastronomiche de Pollenzo (Itàlia), va participar en les activitats formatives d'Alimenta Academy a Món Sant Benet

Alineat també amb els objectius d'Alimenta Academy, com són l'alimentació saludable i sostenible, aquest any s'ha iniciat el nou projecte, **Genetic approaches for sustainable food production**, amb la col·laboració del CRAG, Centre de Recerca Agrogenòmica.

Altres accions dutes a terme són el segon seminari tècnic de textures modificades, les segones jornades professionals d'alimentació per a un envelliment saludable o cursos per a estudiants de batxillerat, grau o postgrau, tant locals com internacionals.

Tota aquesta activitat genera un nou coneixement que des d'aquest projecte volem divulgar i acostar a la societat, així com oferir formació, tecnificació i especialització professional en l'àmbit de l'alimentació i salut.

Xarxa de pagesos

En el marc del programa de suport a la transformació de la pagesia cap a la producció ecològica, la Fundació ha tancat cinc acords amb nous productors durant el 2019. El total de superfície agrícola en conversió ha augmentat fins a les 446 hectàrees. També s'ha incorporat una finca de l'Alt Empordà (29 ha) començant així a ampliar la zona d'actuació del projecte. A finals d'any hi havia cinc productors que ja havien començat a treballar amb MANS, augmentant així el producte agrícola comercialitzat a través de la cooperativa i contribuint, encara discretament, al seu creixement.

Durant el 2019 s'ha reforçat la comunicació del projecte amb la realització d'un vídeo explicatiu de la iniciativa amb participació de part dels productors, la participació al programa Els Matins de TV3 (16 de maig) i l'aparició al Telenotícies de Cap de Setmana (19 de novembre).

Amb aquesta iniciativa ajudem a augmentar la zona agrícola cultivada segons els principis de l'agricultura ecològica reduint així la quantitat d'adobs de síntesi i fitosanitaris utilitzats que arriben als cursos d'aigua i impacten en la biodiversitat. De cara al futur, es preveu augmentar l'esforç de captació de finques d'horta i producció de fruita per incorporar-les al programa i que contribueixin al creixement de MANS.

XARXA DE PAGESOS			
Caracterització de les finques en transformació a ecològic a desembre de 2019			
Nom de la finca	Municipi	Espai natural associat	Superfície (ha)
Can Dunyó	Lliçà d'Amunt	Riu Tenes	18,68
Can Bros, Molins de Rei i Torrelles (tres finques)	Abrera, Molins i Torrelles de Llobregat	Parc agrari del Baix Llobregat	32,75
Sènia Viva	Mataró	La Sènia de Mataró	1,5
Can Serra	El Bruc	Montserrat	2,05
Sant Simeó	El Bruc	Montserrat	111
Can Quimet Gall i Ca l'Estapé (dues finques)	Lliçà d'Amunt	Riu Tenes	18,73
Ca l'Orlau i Casa Boria (dues finques)	Lliçà de Vall i Cànoves i Samalús	Riu Tenes	188,73
Pla de Roig, El Rei i la Sorra (tres finques)	Blanes i Malgrat de Mar	Maresme-La Selva	4,32
Can Feliu	Rubí	Vallès Occidental	4,4
Can Viader i Can Morató (dues finques)	Cardedeu	Vallès Oriental	3,1
Torrebonica	Terrassa	Vallès Occidental	2
Can Tabaquet (45 finques)	Lliçà de Vall i Palou	Riu Tenes i Vallès Oriental	24,75
Cal Sastre	Les Franqueses del Vallès	Vallès Oriental	1,6
Mas Nofre i d'altres (31 finques)	Vilamalla, Palau de Sta Eulàlia, Garrigàs i Siurana	Alt Empordà	29
Turó de Rompons	Òrrius	Maresme	0,37
Can Femades	Òrrius	Maresme	3,4
Superfície total			446,38

Activitats i experiències

Durant el 2019 també s'han desenvolupat diverses activitats i experiències vinculades a l'alimentació a Món Sant Benet. Al gener es va posar en marxa una **nova proposta per a que els visitants coneguin la Fundació Àlicia**, amb una activitat que convida a jugar i investigar en una experiència original. A través d'algunes proves inspirades en els *escape games* es proposa resoldre diverses incògnites i anar coneixent què és i quina feina fa la Fundació Àlicia, així com els projectes més destacats en els quals s'ha treballat i es treballa.

S'ha mantingut la programació de primavera a tardor de l'activitat que relaciona paisatge i alimentació, i que consisteix en un **passeig per l'entorn i tast de productes locals**, i que es realitza els caps de setmana. Amb aquesta proposta es posa en valor els cultius tradicionals que envolten Món Sant Benet i que són representatius del paisatge mediterrani, amb l'objectiu que el visitant prengui consciència de la relació de les persones amb el paisatge i els aliments.

El 2 i 3 de novembre es va dur a terme la segona edició de la **festa i mercat de tardor "Els sabors de la terra"**. La proposta va comptar amb un mercat de productes artesans i gastronòmics, una

programació d'activitats familiars entorn al paisatge i la cuina, un espai de tastos i *showcooking*, diferents visites i activitats de tardor vinculades als horts i al monestir, així com amb una programació d'espectacles que va comptar amb la col·laboració de la Fira Mediterrània de Manresa.

IMPACTE SOCIAL	
	Beneficiaris
Xarxa de pagesos	23
Pagesos adherits	23
<i>Superfície agrícola en reconversió a ecològic (ha)</i>	<i>446</i>
Accions formatives	342
Study Abroad Programs	32
Grau de ciències culinàries i gastronòmiques al CETT	40
Sessions de màsters i classes/tallers a universitaris	26
Bojos per la nutrició	29
Cursos per a professionals	195
Culinary Medicine	20
Accions divulgatives	5.500
Els sabors de la terra	5.500
TOTAL	5.865

Promovem bons hàbits “perquè tothom mengi millor”

La Fundació Catalunya La Pedrera treballa a través de la Fundació Àlicia pel benestar de les persones mitjançant la investigació i la realització d'actuacions concretes per millorar la seva alimentació, independentment de les circumstàncies i situacions de vida. Amb la col·laboració d'hospitals i entitats científiques de referència i amb la indústria alimentària es fa recerca per crear i consolidar coneixement expert sobre alimentació, salut i patrimoni agroalimentari, i també en projectes de promoció del territori. Una alimentació més sana, sostenible i bona és l'objectiu per aconseguir “que tothom mengi millor”.

Educació i promoció de bons hàbits

Es dissenyen i realitzen programes i accions per millorar els hàbits alimentaris de la societat i impulsar un consum responsable i sostenible a través de la cuina. La comunitat educativa (grups, entitats i serveis implicats en la tasca educativa) i les famílies són els principals focus dels projectes, en què s'actua en tots els actors implicats per formar-los, conscienciar-los i aconseguir una interrelació per influir en la millora de la qualitat de vida de les persones.

Programa TAS (Tu i Àlicia per la Salut) és una acció de promoció d'hàbits saludables iniciada el 2011 amb el suport de Mondelez International Foundation. L'objectiu és millorar els hàbits dels adolescents de 14 i 15 anys a través de la cuina i la promoció d'un estil de vida actiu. La Fundació ha desenvolupat i adaptat els continguts i materials didàctics del programa que des de setembre de 2019 es troben disponibles i amb accés obert per a professors de secundària.

Programa FruitTAS s'orienta a la promoció de bons hàbits alimentaris a través del consum de fruita en joves amb discapacitat intel·lectual lleu-moderada. S'ha col·laborat amb educadors i tutors especialitzats per adaptar el programa a les necessitats del col·lectiu. Al 2019 s'ha tancat el desenvolupament que es començarà a aplicar de forma experimental el 2020 en quatre centres d'educació i assistència a persones amb discapacitat de Madrid, Saragossa i Barcelona.

Dins el programa **Xics Gastronòmic** s'han realitzat actuacions a escoles de Platja d'Aro per remarcar l'alimentació com un dels pilars bàsics per aconseguir un estil de vida saludable amb la cuina com a eina fonamental per menjar millor. Els tallers es desenvolupen durant una setmana a escoles i instituts.

Formació Social: col·laboració amb el projecte FITA de Càritas en el disseny i la formació de cuina. FITA és un projecte d'inserció laboral de Càritas enfocat a acompanyar persones que volen accedir a una feina en el treball a la llar. El curs es focalitza en ensenyar les elaboracions catalanes tradicionals i senzilles per al servei a domicili d'atenció a persones grans.

Ayuda en Acción s'orienta a infants i adolescents en escoles i instituts d'alta complexitat de Cornellà de Llobregat i Santa Coloma de Gramenet. S'han realitzat tallers de promoció d'un estil de vida saludable a alumnes, pares i professors. El programa es fa en col·laboració amb la Fundación Ayuda en Acción.

Com a part integrant de la Fundació Catalunya La Pedrera, s'han desenvolupat



Formació de cuina tradicional catalana del projecte FITA a Càritas Manresa

accions al **Col·legi Oms i de Prat** perquè esdevingui un centre referent en alimentació saludable. S'ha treballat en la metodologia per projectes per incloure l'eix de l'alimentació en les competències i continguts clau de cada curs de primària i secundària. S'han fet també actuacions concretes de formació a la comunitat educativa.

S'estudien **noves vies de transferència** per identificar i analitzar com incidir a les escoles sobre la necessitat d'educar en bons hàbits alimentaris i introduir la pràctica de la cuina com a eina per aconseguir-ho. L'escola és un espai ideal d'actuació, tot i que també es pot treballar amb la comunitat educativa per altres vies com les famílies o el menjador escolar. Es treballa en l'adaptació d'eines i recursos existents i contrastats (creades dins el programa TAS), en el desenvolupament de nous projectes i la seva adaptació per ser transmèsos als joves i adolescents fora de l'àmbit escolar. L'objectiu és crear formats de divulgació que cobreixin els requeriments d'aquest col·lectiu i s'asseguri el màxim impacte.

S'han fet **tallers pràctics per a famílies al Parc d'Atraccions del Tibidabo de Barcelona** durant el mes de l'alimentació saludable. El focus són famílies amb nens i l'objectiu és conscienciar de forma pràctica de la importància de la cuina per a una bona alimentació.

Tallers específics sobre alimentació

Es transfereix coneixement a entitats i tot tipus de públic mitjançant tallers, tant per a professionals com per a usuaris, en formats lúdics i divulgatius. Els continguts s'adapten a les necessitats i requeriments dels assistents, tenen un important caràcter participatiu, amb presència dels conceptes d'alimentació saludable i sostenibles a través de la cuina. Món Sant Benet és el centre principal on es realitzen, i durant el 2019 ha participat directament d'aquestes activitats un total de 8.367 persones.



Tallers d'alimentació impartits a la Fundació Alícia.

Tipus de taller	Descripció	Beneficiaris
Per a col·lectius amb necessitat especials	Divulgació i demostració culinària adaptada als requeriments alimentaris de diferents tipus d'afeccions de salut i/o situacions socials.	1.007
Per a personal d'entitats	Promoció de bons hàbits alimentaris amb la cuina com a eina per menjar millor.	1.288
Per a residències i centres sociosanitaris	Divulgació i transferència a cuiners i personal encarregat de la gestió de l'alimentació de persones amb necessitats especials. Corresponen a sessions culinàries demostratives on s'adequa l'alimentació a les característiques del públic, es modifiquem i planifiquem menús per assegurar un equilibri nutricional tot adaptant la textura dels aliments.	182
Cuina, alimentació i salut	Formats a mida adaptant-se als requeriments d'entitats, centres, associacions i tot tipus de col·lectius que volen canalitzar el coneixement d'Àlicia vinculant-lo a les seves pròpies necessitats o de les persones amb qui es relacionen.	1.516
Innovació, cuina i continguts vinculats	Formats a mida per a entitats, centres, associacions i tot tipus de col·lectius que volen canalitzar el coneixement relacionat amb la innovació i cuina d'Àlicia vinculant-lo a les seves pròpies necessitats de les persones amb què es relacionen.	4.374
TOTAL		8.367

Festa Àlicia't

Un any més, petits i grans han gaudit i après amb les activitats sobre alimentació i gastronomia que ha portat la setena edició de la Festa Àlicia't a Món Sant Benet amb més de 150 activitats per a aficionats de la gastronomia, famílies i adults.



La Festa Àlicia't va reunir, un any més, milers de persones que van participar en tallers sobre alimentació i van gaudir també de les instal·lacions de Món Sant Benet

Durant el cap de setmana del 6 i 7 d'abril, els visitants van poder descobrir què es cou a la cuina del prestigiós elBulli i com alguns plats es poden traslladar als fogons de casa; van aprendre trucs per fer bones empanades; els secrets de l'alimentació dels esportistes; a reproduir receptes de l'època neolítica, i escoltar els secrets de la cuina del mestre Carles Gaig, entre d'altres propostes. Un cap de setmana intens i productiu amb la cuina fàcil, sana i divertida com a protagonista.

Alicia't, la festa de la gastronomia de les comarques de Barcelona, és una iniciativa de la Fundació Catalunya La Pedrera, la Fundació Alicia i la Diputació de Barcelona que té lloc cada primavera a Món Sant Benet. La iniciativa concentra cada any milers de persones en un sol cap de setmana i és una aposta per donar a conèixer la tasca divulgativa i de recerca de la Fundació Alicia amb la filosofia d'aprendre tot divertint-se.

IMPACTE SOCIAL	
	Beneficiaris
Educació i promoció de bons hàbits	3.972
Programa TAS (Tu i Alicia per la Salut)	1.920
Col·legi Oms i de Prat	1.004
Xics Gastronòmic – Actuació Escoles de Platja d'Aro	217
Càritas – Creu Roja	50
Tallers Tibidabo	141
Ajuda en Acció	640
Formació universitària i preuniversitària	360
Grau de ciències culinàries i gastronòmiques al CETT	50
Màster URV Envelliment	20
Universitat de Califòrnia – Study Abroad Patrimoni	223
Accions a preuniversitaris	37
Curs Aplicat de R+D+i Culinària. Mètode Alicia	30
Tallers diversos sobre alimentació	8.367
Tallers per a col·lectius amb necessitats especials	1.007
Tallers de bons hàbits a personal d'entitats	1.288
Tallers per a residències i centres sociosanitaris	182
Tallers cuina, alimentació i salut. A mida	1.516
Tallers d'innovació, cuina i continguts vinculats. A mida	4.374
Alicia't 2019	3.500
TOTAL	16.199

Fem recerca per a millorar l'alimentació i els productes

Investiguem a través de la Fundació Àlicia per a millorar l'alimentació, amb especial atenció a les persones amb restriccions alimentàries i altres problemes de salut. També treballem per a posar en valor el patrimoni alimentari i gastronòmic dels territoris. Es col·labora amb actors que intervenen en algun punt del procés agroalimentari.

Alimentació per a persones amb necessitats especials

S'investiga i es crea coneixement per millorar l'alimentació i trobar solucions per a les persones que presenten problemes de salut, tenen restriccions alimentàries o estan en situacions de vida especials. Els treballs abasten àmbits tan diferents com l'alimentació a casa, centres sanitaris o residències; o el desenvolupament de productes elaborats per a la indústria alimentària. A través de la cuina i la creativitat amb esperit pragmàtic s'han desenvolupat projectes per donar solucions a necessitats concretes de cada col·lectiu.

Dieta cetogènica, la mescla KetoÀlicia. La Fundació Catalunya La Pedrera ha impulsat el projecte KetoÀlicia, per facilitar a famílies i cuidadors la part més culinària de la dieta cetogènica clàssica. Hi ha evidències que la dieta cetogènica funciona com a tractament per a certs tipus de malalties minoritàries, en aquest cas per a dues malalties metabòliques específiques (dèficit del GLUT-1 i PDH) i per a certs tipus d'epilèpsies greus (refractàries). La dieta es caracteritza per ser molt restrictiva ja que és alta en lípids, adequada en proteïnes i baixa en hidrats de carboni, que provoca cetosi a l'organisme i és de difícil gestió pel pacient, els familiars i els cuidadors.

La investigació ha conclòs amb el desenvolupament de la barreja KetoÀlicia, una mescla molt versàtil composta per fruits secs o coco deshidratat, *psyllium* i llavors de lli que permet ser la base de moltes elaboracions farinàcies, com ara pans, pizzes, creps, magdalenes, galetes o pa de pessic, entre altres, per crear receptes que evitin la monotonia i millorin la simptomatologia dels pacients.



Sessió de Ciència Afterwork a La Pedrera en què es va presentar la dieta cetogènica KetoÀlicia. Els resultats de la recerca també es van presentar en un congrés especialitzat a Món Sant Benet

Alimentació de textura modificada i disfàgia. S'ha seguit creant coneixement entorn l'alimentació de textura modificada i la disfàgia (afectacions de salut associades a les molèsties o problemes a l'empassar). S'ha continuat la col·laboració amb Danone Nutricia Research en la identificació de problemes i solucions i transmissió de coneixement a través del Chef's Council, una xarxa internacional de professionals relacionats amb la disfàgia. També s'ha desenvolupat un receptari on s'han adaptat les receptes tradicionals de la cuina basca a l'alimentació per a disfàgia. Aquest coneixement s'ha transmès en tallers i jornades professionals com el II Seminari tècnic de textura modificada fet al juny a Món Sant Benet.

També s'ha col·laborat en l'estudi NUTRIRES (Nutrició en residències i centres de dia per a la gent gran) promogut per l'IRAPP (Institut de Recerca en Avaluació i Polítiques Públiques) de la Universitat Internacional de Catalunya.

Millora de l'alimentació de la gent gran. L'objectiu és millorar el benestar i qualitat de vida de la gent gran i allargar al màxim l'autonomia. El 2019 s'han fet les següents actuacions:

- **II Jornada d'Envel·liment Saludable** a Món Sant Benet a l'octubre, amb assistència de 80 professionals.
- **Deteriorament cognitiu** treballant en el programa REMS (més informació a l'apartat "Ajudem les persones grans a millorar la qualitat de vida").
- Desenvolupament de dos productes orientats als *sèniors joves* (65-75) anys:
 - ✓ **Snack de proteïna vegetal i fibra.** Producte enforat per a sèniors, elaborat amb puré de cigró (45%) i ametlla triturada (15%), i oli d'oliva verge extra, baix en sal i alt en fibra. Per distribuir en formats de 40 g.
 - ✓ Un **sofregit** adaptat a les necessitats nutricionals específiques. Ric en fibra, perfil d'àcids grassos millorat (deteriorament cognitiu), mediterrani, baix en sal, d'origen vegetal.

Càncer. S'ha elaborat la sisena publicació de la col·lecció de guies dietètic-culinàries "Menjar durant el tractament del càncer", sobre l'alimentació durant el tractament del càncer de pulmó. El contingut el desenvolupen l'ICO (Institut Català d'Oncologia) i la Fundació Alícia. Ofereix recomanacions dietètiques i culinàries amb base científica per assegurar un estat nutricional òptim dels pacients durant el tractament, condicionat per la localització i el tipus de tumor. També s'han creat continguts específics per ajudar al personal d'infermeria de serveis oncològics d'hospitals per informar correctament als pacients i facilitar-los informació alimentària concreta i referent.

Diabetis. Juntament amb l'IDIBAPS (Institut d'Investigacions Biomèdiques Agustí Pi Sunyer) s'investiguen i creen continguts per a Diabetis a la carta, una eina interactiva que permet controlar les quantitats d'aliments i la seva valoració nutricional per aconseguir que el pacient pugui seguir una dieta variada i gustosa sense haver de menjar res diferent a la resta de la família minimitzant les limitacions lligades a la patologia.

L'esclerosi lateral amiotròfica (ELA) és una malaltia neurodegenerativa que progressa de forma ràpida. Es caracteritza per una pèrdua gradual de les neurones motores (o motoneurons) superiors i inferiors que controlen el moviment de la musculatura voluntària. L'ELA avança gradualment i provoca una atròfia muscular i la paràlisi en gairebé tots els músculs del cos, i per això alguns pacients presenten disfàgia. En col·laboració amb el Campus de l'Alimentació de la Universitat de Barcelona, l'IDIBELL i la Unitat de Malalties Funcionals de Bellvitge, es treballa el projecte "Con Gusto", al qual dona suport la Fundación Luzón. S'han desenvolupat continguts i noves receptes adaptant la textura per a fer-les aptes.

Salut digestiva. Ideació de continguts i consells sobre la salut digestiva per dissenyar eines per a ser comunicades i distribuïdes a farmàcies des de Fedefarma. S'han treballat recomanacions generals per a la salut digestiva i també en situacions com l'acidesa o pirosi, gasos i restrenyiment.

Millora de la restauració col·lectiva i social

Els reptes globals fan que l'alimentació hagi de ser conscient i nutricionalment equilibrada mentre s'assegura que el menjar sigui plaent. La Fundació treballa per millorar la restauració col·lectiva i afavorir l'alimentació dels usuaris captius per adaptar els àpats a les necessitats específiques. Especialment el treball s'ha focalitzat en definir les accions adequades als menjadors escolars per assegurar una alimentació sana, sostenible i bona. L'estudi ha desenvolupat un mètode de detecció d'oportunitats i de millora dels aspectes rellevants en aquests espais.

Mapa d'actuacions de millora a menjadors escolars presentat a menjadors escolars del Vallès Occidental sobre les activitats que la Fundació considera imprescindibles a implementar en càterings escolars per assolir una alimentació saludable i sostenible a les escoles.

Menja d'aquí. Continuació del programa estratègic territorial de l'Alt Urgell i la Cerdanya enfocat a garantir la qualitat dels menús dels menjadors escolars d'aquestes comarques, i potenciar la presència i el consum de productes del territori. Creació i implantació de nous menús equilibrats amb productes de proximitat, de temporada i que tinguin en compte les elaboracions de la gastronomia del territori.

Peix als menjadors escolars. El projecte pretén introduir el peix sostenible i de proximitat en els menjadors escolars amb la finalitat d'aportar als nens proteïna d'alt valor biològic, fresca i de proximitat, a més de fomentar el consum de peix en els infants. Al mateix temps, es treballa en l'educació alimentària de treballadors dels menjadors i comunitat educativa. Els projecte es du a terme amb la col·laboració de la Fundación Alcampo por la Juventud.

Jornades de menjadors escolars. Conjuntament amb l'Agència de Salut Pública de Catalunya (ASPCAT), s'ha organitzat unes jornades per a professionals i responsables de menjadors escolars al setembre. L'objectiu és donar a conèixer experiències innovadores en l'àmbit escolar, com la sostenibilitat, el desenvolupament econòmic i social de l'entorn, així com la importància de la participació i el protagonisme dels comensals.



Taller de cuina a Fundació Àlicia dins les jornades de menjadors escolars

Parc a Taula, estratègia per una gastronomia saludable. Estudi de la restauració i menjadors escolars del territori dels Parcs del Garraf, Olèrdola, el Foix i Sant Pere de Ribes per a desenvolupar una prova pilot d'implementació d'estratègies que permetin definir, visualitzar i incorporar el concepte *saludable* en la restauració. Es treballen i defineixen els valors que potenciïn una alimentació saludable a través d'accions per aplicar al territori com a model re-aplicable.

Recerca i innovació per millorar l'alimentació

La Fundació Àlicia aplica la creativitat, la innovació i la ideació per millorar i desenvolupar nous productes i processos per incidir en la millora de l'alimentació. A través de la creació i transmissió de coneixement s'influeix i es treballa amb la cadena alimentària: indústria, productors, emprenedors o petits artesans, etc. Es crea i s'aplica coneixement per millorar l'alimentació del màxim possible de persones.

Desenvolupament i innovació de productes. S'ha treballat en la contextualització i reformulació de nous productes, col·laborant tant amb àrees de R+D+i de la indústria alimentària com amb petits productors. Els productes treballats el 2019 han estat pasta farcida fresca, textures de gelats, productes substituïts de l'ou, elaborats amb safrà, hamburgueses de carn ecològica, alga espirulina, productes de IV i V gamma amb peix congelat, i la inulina. Aquests desenvolupaments han millorat els productes, incidint en canvis en productes de gran consum i, molt important, aplicat coneixement creat principalment en la recerca de solucions en l'alimentació quotidiana o per a persones amb necessitats especials.

Gelats nutricionals. Amb l'experiència i resultats d'un estudi que va dur a terme el Dr. Francesc Casas en què la Fundació Àlicia va col·laborar (Casas F, 2012), es van fer evidents els aspectes socials de l'alimentació i la qualitat de vida dels pacients amb desnutrició que podria millorar gràcies al consum de gelats com a suplementos nutricionals. Ara s'han desenvolupat gelats com a suplementos hipercalòrics i hiperproteïcs. L'objectiu és posar a disposició de persones amb falta de gana o en risc de desnutrició una gamma de gelats com a alternativa plaent i atractiva per cobrir les necessitats nutricionals. A finals d'any es disposava dels prototips que passaran a fase de producció pilot i inici de proves d'acceptació i idoneïtat en hospitals i centres socio-sanitaris.

Combinacions culinàries. Estudi sobre el funcionament i la mecànica amb què es combinen productes a l'hora de crear aliments. Actualment es fa indispensable disposar de metodologies que ofereixin resultats holístics quan es tasten aliments. S'ha aprofitat l'experiència en el desenvolupament de projectes per crear un protocol de combinacions que remarca la posició de referència de la Fundació Àlicia en la ideació de nous productes i processos.

Estudi de la gastronomia japonesa. Recerca per divulgar la cultura gastronòmica japonesa en el públic europeu. La finalitat és aplicar un mètode per crear coneixement entorn els ingredients de la cuina japonesa i com combinar-los i introduir-los dins la gastronomia occidental.

Disseny de plats i dietes amb 3D. Projecte conjunt amb Natural Machines on es treballa el desenvolupament de "nous aliments tecnològics saludables per a les noves necessitats socials". La tasca de la Fundació Àlicia es centra en el disseny i desenvolupament de plats 3D i dietes dins un menú equilibrat, juntament amb els grups de recerca i empreses vinculades al projecte.

Aromes en elaboracions culinàries. Projecte en col·laboració amb l'empresa Lucta que té per objectiu identificar aromes a la cuina que descriguin plats apreciats i emblemàtics de diferents cultures i que ajudin els professionals del món dels aromes per a la indústria alimentària. Aquests productes són importants per fer identificables certes elaboracions, per exemple, a l'alimentació de persones amb determinades patologies o per facilitar l'acceptació de productes necessaris a nivell nutricional.

Tendències alimentàries i nous productes. Línia d'estudi enfocada a l'anàlisi de nous productes al mercat i tendències en el sector de l'alimentació per a analitzar-ne el grau d'utilitat i determinar si s'han de treballar internament per a crear coneixement que enriqueixi i faciliti solucions als projectes de la Fundació Àlicia.

Índex Alícia

Durant el 2019 s'ha desenvolupat l'Índex Alícia, una eina que permet avaluar, mesurar i parametritzar el significat de menjar millor, considerant l'objecte (què es menja), el subjecte (qui s'ho menja) i el seu context (les circumstàncies en què es menja). L'índex recull la filosofia i els valors de la Fundació.

L'eina permet identificar els punts crítics perquè les persones mengin millor tenint en compte les necessitats i circumstàncies; determina on s'ha de focalitzar el treball o actuació; i un cop finalitzat el projecte permet avaluar la millora del treball de cada paràmetre del significat de *menjar millor*.

Posar en valor el patrimoni agroalimentari

Posem en valor la feina de les persones que viuen i treballen en territoris concrets, promovent productes locals, estudiant i realçant les tradicions gastronòmiques i l'evolució històrica de la seva cuina. Treballem per mantenir les tradicions, els productes, la cultura a través de la cuina perquè cada territori sigui valorat pels que hi viuen i el visiten.

Pla d'innovació gastronòmica a Tenerife. Projecte centrat en definir i desenvolupar un pla operatiu que fomenti la innovació en el sector de la restauració i producció agroalimentària a l'illa de Tenerife. S'ha dissenyat un pla de formació que permeti cobrir les necessitats en matèria gastronòmica i d'especialització en els diferents àmbits de la cadena de valor de la gastronomia insular.

Benvinguts a pagès. Durant el cap de setmana del 1 i 2 de juny es va celebrar la quarta edició d'una iniciativa organitzada conjuntament amb la Generalitat de Catalunya (Agència Catalana de Turisme i Prodeca). Durant un cap de setmana explotacions de tot Catalunya obren portes per ensenyar camps, ramats, barques i obradors. Una oportunitat única per redescobrir el lloc on neix tot el que mengem i conèixer de prop les persones que produeixen els aliments que arriben a casa. Restaurants i allotjaments s'hi sumen per configurar una oferta turística i gastronòmica rellevant que mostra el potencial del territori.

Cuina Gitana. Presentació oficial del llibre *Halar, cuina gitana a Catalunya* a Món Sant Benet amb assistència del conseller de Treball i Afers Socials i responsables del programa del poble gitano a Catalunya. Al llarg de l'any s'han anat realitzat presentacions pel territori català, amb una assistència de 295 persones i un total de 500 exemplars de llibre repartits. El receptari és una recopilació del treball efectuat sobre les pràctiques culinàries del poble gitano que va ser desenvolupat per la Fundació entre 2017 i 2018.



Halar, cuina gitana a Catalunya, presentat arreu del territori el 2019

Tremp. S'ha seguit treballant amb l'ajuntament i restauradors de la zona per promocionar el territori del Pallars a través dels productes locals. El 2019, la recerca i el desenvolupament s'han centrat en explorar les possibilitats de la cuina basada en els recursos dels boscos del Pirineu, concretament del Pallars Jussà. Aquest coneixement s'ha traspassat als restauradors i petits productors de la comarca perquè siguin aplicats al seu dia a dia, diferenciant l'oferta i posant una marca de cuina al territori.

Lloret de Mar. Projecte de posicionament global de la gastronomia de Lloret de Mar com a factor d'identitat. El 2019 s'han desenvolupat actuacions referents al posicionament de la restauració lloretenca en el concepte salut i en la implantació de la cuina dels *americanos* con a símbol identificador de la gastronomia local.

Palamós. Posicionament gastronòmic basat en el peix que arriba a la llotja. El treball s'ha enfocat en l'estudi de les varietats i la seva promoció culinària des dels establiments de restauració de la localitat.

Cuina neolítica. Amb la col·laboració del Dr. Juanjo García Granero, investigador de la Universitat d'Oxford, s'ha explicat a través d'un taller pràctic què es menjava durant el Neolític: ingredients, tipus de coccions, recipients i receptes que feien servir, i similituds amb la cuina actual. Seguint les descobertes arqueològiques de l'època, on destaca el domini de l'agricultura i la ramaderia i l'inici del sedentarisme, es cuinen receptes neolítiques recreades a partir de les restes trobades en jaciments arqueològics.

Mató de Pedralbes. Treball de documentació, preservació i innovació de la recepta històrica del mató que elaboren les monges del monestir de Pedralbes i adaptar-la a les preferències, gustos i tendències actuals. Projecte de documentació i innovació.

Mató de Montserrat. Col·laboració amb el Consell Comarcal del Bages en la creació de continguts i desenvolupament de la Guia del mató del Bages. El mató de Montserrat és un producte amb una història que l'avalua i el vincula molt estretament al monestir de Montserrat i a les dinàmiques productives dels municipis propers. La guia vol explicar aquesta història però també definir el mató a dia d'avui i relatar-ne propietats i usos a la cuina.

IMPACTE SOCIAL	
	Beneficiaris
Millora de la restauració col·lectiva i social	3.640
Mapa d'actuacions de millora a menjadors escolars (Vallès Occidental)	500
Menja d'aquí (Alt Urgell i Cerdanya)	2.955
Altres projectes	185
Benvinguts a pagès	28.493
TOTAL	32.133

Impulsem els artistes i joves a desenvolupar el talent creatiu

Tenir espais, plataformes o recursos per desenvolupar la creació i el talent ha estat un requeriment continu dels joves dins la nostra societat. L'aposta de la Fundació per promoure i acollir projectes culturals és contínua i es potencia obrint, promovent i impulsant nous projectes. Durant l'any 2019, la Fundació ha impulsat i donat suport a gairebé cinc-cents joves creadors i artistes.

Música

La música és un dels eixos vertebradors de la programació cultural de La Pedrera i una bona eina de transformació social, present en diferents períodes, cicles i espais de la Fundació. Així, sota la línia d'impuls al talent i la creació jove, oferim una programació anual de concerts de música clàssica i contemporània amb propostes de joves intèrprets, una sèrie de concerts pensats per al públic en general i també una programació contínua d'estiu de concerts de jazz. Tampoc no falta la música més actual, *indie* i d'autor, per acabar d'amenitzar les oïdes en diferents cicles de concerts de tarda i nit.

Residències musicals a la Pedrera

Aquest programa de música clàssica dona oportunitats de creixement artístic i professionalització als joves intèrprets i compositors amb més talent del país. La segona part de la temporada 2018-19, de gener a maig, va incloure actuacions de la pianista **Marta Puig**, la violinista **Sara Cubarsi** i el violoncel·lista **Roger Morelló**, que van oferir concerts en format solista, duet i cambra. Cal destacar la incorporació de la figura del compositor resident que va permetre estrenar tres obres creades per **Joan Magrané** per a cadascun dels intèrprets residents. Sara Cubarsi va tancar la temporada amb un concert de cambra amb una de les estrenes de música contemporània.



La violinista Sara Cubarsi, en un assaig del darrer concert de la temporada, amb violí i trompa, i obres de Brahms, Ligeti i l'estrena del compositor Joan Magrané

En la vuitena edició de les Residències musicals, després de valorar trenta-vuit candidats es van seleccionar el pianista **Albert Cano Smit**, el clarinetista **Miquel Ramos** i el contratenor **Víctor Jiménez**, que van oferir els primers concerts de la temporada 2019-20. Per continuar amb l'impuls a la creació musical, el programa va incorporar de nou la figura del compositor resident. En aquest cas, amb la compositora **Raquel García-Tomás**, jove creadora amb notable talent i una emergent carrera professional que ja ha rebut reconeixements i fet estrenes internacionals. Va presentar la primera de les peces, *My Old gramophone #1*, al desembre en el recital del pianista Albert Cano Smit.

Amb vuit temporades i vint-i-sis residents, el programa, que promou la professionalització dels joves músics, no només s'ha consolidat com a referència entre els joves intèrprets que l'identifiquen com a un impuls a l'excel·lència musical sinó que també públic i crítica continuen donant-li suport.

Festival BACHcelona

La Fundació es posiciona també en treballar amb altres entitats per sumar, buscar sinergies, col·laboracions i realitzar projectes més singulars. En aquest cas, ha tingut continuïtat la proposta de concert, sota el paraigües del Festival BACHcelona, amb una programació pròpia al voltant de la figura de Johann Sebastian Bach partint d'exresidents musicals de la Fundació amb una trajectòria destacada. Al 2019 es va programar un concert produït per La Pedrera a càrrec d'**Òscar Alabau**, violoncel·lista, **Elisabet Franch**, flautista, i **Ricard Rovirosa**, pianista. Tots tres van col·laborar per primera vegada i van oferir una proposta de diàleg entre els períodes del Barroc i del Romanticisme.

PedreraArtlab, programa d'interrelacions artístiques

Amb la voluntat de treballar disciplines diverses en un mateix projecte propiciant un diàleg diferenciat i original, es van programar en la quarta edició del cicle una sèrie de concerts en què, partint de la música, s'incorporen disciplines visuals com la fotografia o la videocreació. Les sinergies i diàlegs creats entre els joves músics i els estudiants de secundària vinculats a través dels instituts o dels programa PAE o Cinema en curs, estudiants de fotografia o joves arquitectes conformen un motor ple de creativitat. Una sessió de caràcter familiar acostava el projecte als més menuts i a les famílies.

Les parelles que en aquesta ocasió han combinat de forma magistral la música amb la imatge han estat: **Els Jovens & Laura Iturralde, Orchestra Fireluche i Morgan Caney** (sessió familiar), **Mourn & Carla Pérez, Pavla & Leentrelineas, Avstral & Cinema en curs**, amb estudiants de quatre instituts catalans i el grup de secundària del PAE de l'Espai Social Barcelona-Raval; **Playback Maracas & IDEP Barcelona** (Escola de disseny gràfic, fotografia i moda de Barcelona). El programa es va tancar amb una sessió conjunta amb el **D'A Film Festival Barcelona** i la música de **Baiuca**.



Sessió del PedrerArtLab amb Marta Mas (Leentrelineas) i Pavla.

Nits de jazz al terrat de la Pedrera

Quan arriba el mes de juny La Pedrera vesteix els seus capvespres de jazz. Un espai tant singular com el terrat va acollir els divendres i dissabtes entre el 7 de juny i el 14 de setembre quinze concerts amb el jazz més representatiu de l'escena actual. Aquests concerts esdevenen propostes màgiques per gaudir amb calma de l'edifici, de les vistes a Barcelona i de la música de grans intèrprets del moment, amb una copa de cava a la mà.

L'estiu de 2019 hi van participar quinze formacions, amb preponderància de músics del país però sense deixar de banda una petita selecció d'intèrprets de renom i reconeixement internacional: **SuperSax Project, Drop Collective, Joan Codina Sextet, Gemma Abrié, Alternatilla Jazz Band, Eva Fernández Trio, Jorge da Rocha Trio, Rita Payés Quartet, Nit Underpool, Carlos Sarduy Trio, Marco Mezquida & Manel Fortià, Magalí Datzira, Circuit Cabal Taller De Músics, Miryam Latrece Quartet i Joan Mar Sauqué.**



SuperSax Project va obrir el cicle de La Pedrera Jazz de 2019

Ora pro nobis

En complicitat amb la Fira Mediterrània de Manresa, la Fundació va oferir a Món Sant Benet dins de l'activitat "Els sabors de la Terra" la presentació del singular projecte musical del jove duet vocal femení **Tarta Relena**. En dos concerts *a cappella* que interactuaven amb sons electrònics van omplir de cançons provinents de la tradició oral mediterrània diferents espais de l'equipament, sobretot la galeria de Montserrat i el jardins del monestir, configurant una proposta poètica i plena de màgia.

Concert de Nadal

Què millor que tancar l'any amb un concert de to celebratiu i nadalenc, concretament amb una exitosa i captivadora proposta musical. La **Barcelona Big Blues Band**, amb la sòlida veu de **Myriam Swanson**, va oferir a La Pedrera un concert amb temes típics de Nadal i altres més desconeguts i sorprenents, en el més pur estil americà, tot recordant les grans orquestres de *rock'n'roll* i clàssics *rhythm/blues*.



Glòria Swanson en la interpretació d'un tema nadalenc, amb la Barcelona Big Blues Band

Concert Maria del Mar Bonet – 50 anys d'escenaris

Per tancar la programació musical de l'any, Maria del Mar Bonet, una de les veus referents de la cançó popular celebrà els seus més de cinquanta anys als escenaris tancant a La Pedrera una gira de més de tres anys. Amb una discografia impecable i un gust absolut per la bellesa i la composició, l'artista, que ha passejat pel món sencer la seva música amb reconeixements internacionals, celebrà així una sòlida trajectòria en un concert especial a casa, envoltada d'amics i seguidors.



Darrer concert de la gira de Maria del Mar Bonet amb l'acompanyament a la guitarra i veu de Borja Penalba.

Arts escèniques

La Fundació dona suport des de fa anys a la innovació i creació en les arts escèniques impulsant projectes diferencials, realitzant coproduccions i *site-específic*, i programant i exhibint obres que s'estrenen a La Pedrera. Avui dia s'entén la creació contemporània com una amalgama de llenguatges entrecreuat, de disciplines úniques que s'ajunten i que mostren una multidisciplinarietat de dramaturgies que conformen i vesteixen moltes de les noves creacions. Des de la dansa contemporània fins a la nova escena teatral, La Pedrera s'ha consolidat com un equipament cultural on s'acullen, promouen i es divulguen noves creacions i noves propostes i llenguatges escènics.

Noves escenes a La Pedrera

Les arts escèniques de nova creació van tornar a ser l'eix principal de la vuitena edició del cicle. La Fundació, amb la voluntat d'impulsar la creativitat i fomentar el talent, ha coproduït o produït creacions dels artistes escènics més reconeguts de l'escena catalana i ha programat propostes del talent més jove i emergent. La programació va tornar a donar l'oportunitat de gaudir d'obres que barregen moviment, música, paraula, vídeo i objectes, tot transmetent valors tant transformadors i emocionals com crítics.

Així, hem pogut assistir a les estrenes absolutes d'**Andrei Rublev**, una *panicografia* de **Societat Doctor Alonso**, companyia de referència de l'escena híbrida, i de la segona part de "El bosque" en què es van unir els reconeguts creadors **Juan Navarro** i **Pablo Gisbert**. Totes dues peces van ser encarregades i coproduïdes per la Fundació. I, en una aposta més pels joves i el talent, van completar el cicle dues atractives propostes, "Ojalá el verano", de **Gaia Bautista**, i "Versiones parciales y erróneas de mi vida y mi gloria", de **Glòria Ribera**; ambdues *opera prima* de les seves creadores.

Dansa ara a La Pedrera



Javier Guerrero va presentar "Stupid dreamers" dins del cicle Dansa ara a La Pedrera

El cicle, que s'ha consolidat com un programa de producció i divulgació de la dansa contemporània que descobreix el talent més jove, proposa obres úniques, estrenes i propostes adaptades expressament per a La Pedrera, va incorporar també una proposta familiar per aproximar els més petits al gaudi i la comprensió de les arts escèniques des d'un llenguatge adient a la seva edat.

L'edició de 2019 es va obrir amb un programa doble. **Javier Guerrero**, creador emergent reconegut, va declinar la seva premiada peça "M27" tot fent-ne una reinterpretació en *site-specific*, amb quatre ballarins, que va recórrer diferents espais de La Pedrera, i va estrenar "Stupid dreamers", un solo de nova creació produït gràcies a l'impuls i suport de la Fundació.

La segona sessió del cicle va presentar un programa doble amb les propostes de dues joves coreògrafes, "Pink fish" d'**Ana Borrosa** i "Get no" d'**Irene García**, que dibuixen una interessant trajectòria ascendent. Creadores que comparteixen generació, gènere i una coreografia al servei de la narració de situacions i de neguits totalment contemporanis.

Miquel Barcelona va presentar "Parrà", un diàleg entre la veu i el moviment, l'arrel i la contemporaneïtat, l'estructura i el canvi, coproducció de la Fundació Catalunya La Pedrera amb FiraTàrraga a partir de recerca i treball coreogràfic de la seva obra "[Korps]".

La sessió familiar va anar a càrrec del trio femení **The Big Bouncers**, amb la peça "Jungla". I va cloure el cicle la reconeguda creadora coreògrafa i ballarina **Lali Ayguadé** amb un programa doble compost pel quartet "IU an mi" i "Underneath", duet acompanyat amb la veu de **Joana Gomila** que va estrenar a Barcelona dins d'aquest cicle.

El conjunt de les actuacions dutes a terme per la Fundació Catalunya La Pedrera per a desenvolupar el talent creatiu ha donat **suport directe a 465 creadors joves**, dels quals el 71% (331 artistes) van ser en disciplines musicals, i el 29% restant (134 artistes) en arts escèniques.

IMPACTE SOCIAL	
	Beneficiaris
Música	9.768
Residències musicals a la Pedrera	981
La Pedrera Jazz	6.548
PedreraArtlab, programa d'interrelacions artístiques	1.363
BACHcelona	199
Concert de cloenda de la Maria del Mar Bonet	244
Concert de Nadal amb Barcelona Big Blues Band	196
Tarta Relena a Món Sant Benet	237
Arts escèniques	725
Noves escenes a La Pedrera	253
Dansa ara a La Pedrera	472
TOTAL	10.493

Contribuïm a tenir una societat amb pensament crític

Personalitats destacades a nivell internacional de la cultura, la literatura, la sociologia, la ciència, la medicina, el medi ambient, l'alimentació i altres àmbits d'interès general ens parlen de les seves obres i del que opinen envers temes universals que ens afecten i arriben a tothom cada dia, en format de conversa, diàleg o conferència.

Converses a la Pedrera

El cicle ha combinat un any més la veu de personalitats de rellevància internacional amb comunicadors i creadors d'opinió locals. Ens interessa desvelar les idees dels convidats, tot coneixent en profunditat el personatge i, alhora, la seva visió del món.

L'any 2019, l'Auditori de La Pedrera ha vist quatre converses de temàtiques diferents unides per la intencionalitat de generar debat: des de la cuina i l'alimentació com a font de diversitat i creuament de cultures fins al paper de la pròpia crítica literària i cultural en el foment de la creació de pensament en una societat saturada d'informació.

En la primera sessió, el cuiner i escriptor **Yotam Ottolenghi** va conversar amb **Toni Massanés**, director de la Fundació Alícia, tot debatent sobre la tradició culinària mediterrània i la seva riquesa, tant alimentària com cultural. Posteriorment, l'escriptor italià **Alessandro Baricco** va posar sobre la taula, de la mà d'**Elena Hevia**, els perills de la revolució tecnològica, i, en termes també de problemàtiques actuals, **Colm Tóibín**, un dels intel·lectuals irlandesos de més pes, va dialogar amb **Jordi Nopca**. Finalment, **António Lobo Antunes** i **Xavi Ayén** van fer un repàs a les idees de l'escriptor portuguès, gran candidat al Premi Nobel, amb una obra marcada per l'ombra de la guerra, que va viure en primera persona.



L'escriptor Yotam Ottolenghi va conversar amb Toni Massanés sobre la tradició culinària de la Mediterrània

Acció & Reflexió

Com a complement a la mirada internacional trobem el punt de vista de qui, des del país, opina i actua sobre temes que ens interpel·len dia a dia. Un punt de vista proper a través de la mirada de personalitats destacades de la cultura i la societat catalanes.

Les temàtiques proposades i els convidats en el 2019 van ser: "Fake news: desinformació o cultura de l'engany", amb el periodista **Marc Amorós** i la filòsofa **Begoña Román**, sessió moderada per **Glòria Serra**. "Veganisme, aposta de futur?", amb l'escriptora **Marta Martínez** i l'antropòleg **F. Xavier Medina**, moderats per **Gaspar Hernández**. La sessió "Digitalització i dispersió" amb l'expert en estratègia digital **Genís Roca** i el sociòleg **Vicenç Villatoro** va ser moderada per **Xantal Llavina** i, finalment, el cicle es va tancar amb "Humor i llibertat d'expressió", amb **Queco Novell** i **Guillermo Martínez-Vela**, amb moderació de **Toni Clapés**.



Diàleg "Humor i llibertat d'expressió", amb Queco Novell i Guillermo Martínez-Vela, moderats per Toni Clapés

Ciència After Work

El cicle neix per ser un fòrum on debatre, discutir, conèixer i interpel·lar als científics, en la línia de ciència per la societat i amb la societat. No pretén ser només un aparador perquè els científics exposin la seva recerca ja que els avenços són responsabilitat de tothom i aconseguir un país ric en coneixement i recerca és missió de tothom. La Pedrera constitueix l'espai on explorar i conèixer les darreres tendències en ciència i tecnologia. Comptem amb els millors investigadors, de Catalunya i internacionals, per explicar-ho fora de l'entorn acadèmic, d'una manera distesa però amb contingut d'alt nivell.

Les xerrades s'adrecen a tot tipus de públic, persones amb o sense formació científica però amb interès i curiositat per l'actualitat científica i tecnològica. Amb la peculiaritat que es poden adreçar preguntes als científics i proposar temes per a futures trobades.

Els temes tractats al 2019 han estat: “Mindfulness i càncer. Cultivar el benestar en la malaltia”; Combatent el canvi climàtic amb plantes: un veïnatge universal per fer front a un problema global”, i “La dieta cetogènica. Una fórmula innovadora que ajuda a determinades malalties minoritàries”.

La Pedrera en clau de dona

Novetat de 2019 en l'àmbit del pensament, i en diàleg amb la creació artística contemporània, ha estat un cicle en què s'ha volgut fer una reflexió sobre la creació contemporània i contribuir a fer visible el gran talent femení dels escenaris culturals, des de la convicció que la cultura és el lloc on es planta la llavor de les transformacions socials, amb presència de la mirada i creació femenina.

La reflexió es va compartir en tres sessions amb personalitats de referència en els camps de la dansa (**Àngels Margarit i Cristina Alonso**), el teatre (**Carme Portaceli i Glòria Ribera**) i la música (**Raquel García-Tomàs** i el grup **Roba Estesa**). Amb bagatges, edats i trajectòries diverses, a partir de l'experiència personal, en conversa amb periodistes especialitzades (**Aida Pallarès, Mònica Pagès i Maria Àngels Cabré**), van parlar de la lluita del talent femení per la visibilitat i del canvi radical que suposa la creixent professionalització.

Es va fer un relat visual de les converses a càrrec de **Raquel Tomàs**, i va cloure cada sessió una actuació artística que, des de diferents escenes i registres, així com diversitat generacional, van aportar una interessant mirada de gènere.

Va iniciar la part escènica una peça amb reflexió i crítica sobre les dones anònimes amb l'obra de text “Les oblidades” de **Lara Díez-Quintanilla**, amb música a càrrec de la jove rapera **Joina**, que va presentar a Barcelona el seu aplaudit treball *Companyes* i va cloure la mostra la *performance* de dansa contemporània “Quatre octaves i mitja”, una trobada en la maduresa de dues creadores referents de la nostra escena, **Mònica Muntaner i Rosa Muñoz**.

IMPACTE SOCIAL	
	Beneficiaris
Converses a la Pedrera	301
Acció & Reflexió	353
Ciència After Work	245
La Pedrera en Clau de Dona	135
TOTAL	1.034

Creiem en una cultura oberta a tothom

Responent als principis fundacionals de treballar per un futur millor i més just per a les persones, la Fundació Catalunya La Pedrera sempre s'ha mostrat interessada en accions de sensibilització i difusió de les arts plàstiques. Volem contribuir a l'increment de la sensibilitat artística en la societat i de les capacitats d'entendre el món a través de l'art, tot fomentant alhora el raonament i el pensament crític.

Exposicions

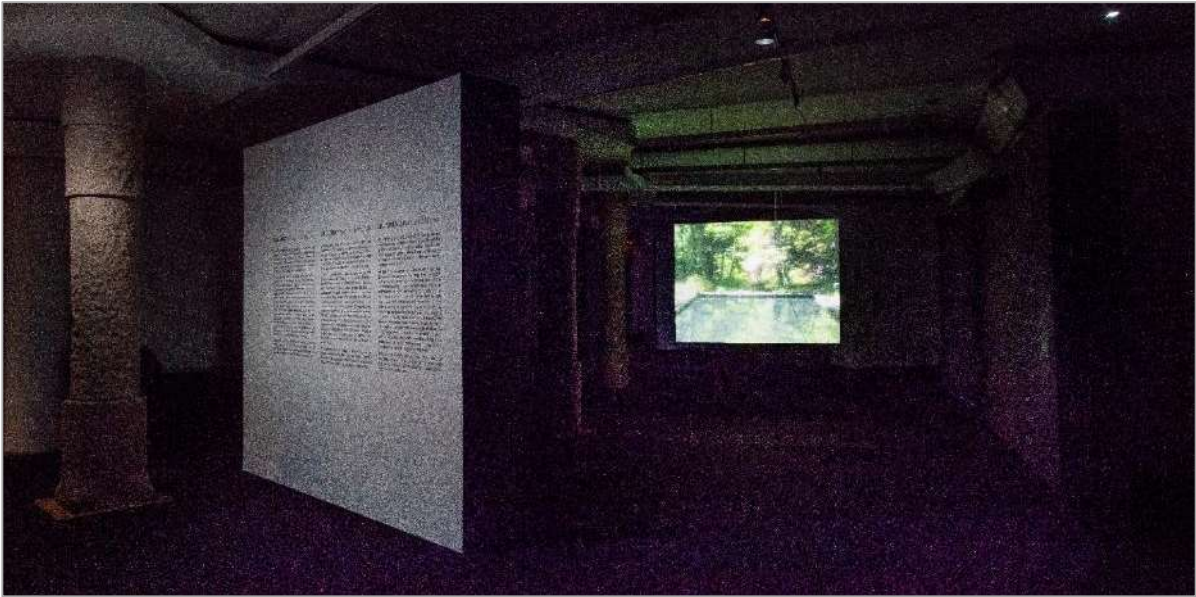
El 2019 es va iniciar amb el darrer tram de l'exposició **Obres obertes. L'art en moviment, 1955-1975**, inaugurada l'octubre de 2018. També dins del primer trimestre, el 7 de març es va presentar l'exposició **Cualladó essencial**. Gabriel Cualladó (Massanassa, València, 1925 – Madrid, 2003) és un dels noms indiscutibles del moviment de renovació de la fotografia espanyola en la segona meitat del segle xx. Sota el comissariat del també fotògraf Antonio Taberero, la mostra recull una àmplia i acurada selecció de peces per presentar una revisió de l'obra de Cualladó, posant de manifest la rellevància que va tenir i té el seu treball en la fotografia contemporània.

L'exposició, clausurada el 30 de juny, es va organitzar en col·laboració amb la Sala Canal de Isabel II de la Comunidad de Madrid i ha estat la primera gran exposició monogràfica dedicada al fotògraf valencià presentada a Catalunya.



Les escenes captades per la càmera de Gabriel Cualladó són senzilles i desproveïdes d'artifici.

La segona exposició va ser una gran aposta per mostrar el millor de la videocreació contemporània i exposar per primer cop a Barcelona i Catalunya una gran selecció d'obres de Bill Viola, un dels creadors més importants i influents en el món audiovisual a nivell internacional d'avui dia. L'exposició **Bill Viola. Miralls de l'invisible**, que es va inaugurar el 3 d'octubre, va presentar una generosa selecció d'obres del videocreador nord-americà. La mirada de Viola enfonsa les seves arrels tant en l'art oriental com en l'occidental, així com en les tradicions filosòfiques del misticisme cristià, el sufisme islàmic i el budisme zen, tan important per a molts artistes del segle xx. Centrat en conceptes universals com el naixement, la mort, el dolor, la redempció o el pas del temps, el seu treball obre camí als sentits per vehicular sentiments



L'exposició Bill Viola tractava més de cinquanta anys de creació audiovisual, mostrant des de les seves peces més icòniques i inicials com *Reflexing Pool*, a la imatge, fins a les darreres obres del 2013.

i generar estats d'ànim. En les seves creacions sense paraules la imatge se sent, s'escolta, remou i desvetlla profundes emocions.

L'exposició, comissariada per Kira Perov i Llucià Homs, va recórrer la trajectòria de l'artista, l'obra del qual ha evolucionat en paral·lel al desenvolupament de la tecnologia del vídeo al llarg dels darrers quaranta anys.

Simultàniament a la presentació de la mostra a La Pedrera, i amb el propòsit d'augmentar la irradiació de l'exposició arreu del territori amb la creació d'una xarxa de centres col·laboradors, es van presentar alguns dels seus treballs en altres institucions culturals, tant a la ciutat de Barcelona (**Palau de la Música Catalana** i **Gran Teatre del Liceu**) com en altres punts del país: **Bòlit, Centre d'Art Contemporani de Girona, Museu de Montserrat i Museu Episcopal de Vic**. A més, també es va poder visitar **PLANTA. Fundació Sorigué, a Balaguer**, on s'exposa de manera permanent una obra de Bill Viola.

Van acompanyar l'exposició tres activitats paral·leles. En primer lloc, una conferència a càrrec de **Kira Perov**, directora de l'estudi Bill Viola i co-comissària de l'exposició, en la qual va parlar del desenvolupament de diverses obres, la seva relació entre les diferents tècniques i estils de producció així com la influència que els avenços tecnològics han tingut en l'obra de Bill Viola.

En el cicle també vam comptar amb una xerrada del cineasta català **Albert Serra**, que va comentar principalment les obres presentades en l'exposició que més l'han interessat com a realitzador, obres que creen una tensió natural entre la percepció figurativa i la percepció abstracta.

Va tancar el cicle un recital poètico-musical que buscava completar l'experiència de la visita a l'exposició i mostrar la connexió entre Bill Viola i la transcendència, amb la participació de dos grans creadors com **Jordi Savall** i **Manuel Forcano**. En comunió amb un vídeo de Bill Viola, Savall va oferir temes introspectius en una extraordinària presentació en solitari, mentre que, en alternança, Forcano va recitar bells poemes de la mística cristiana, sufí i budista.

Així mateix, s'ha acostat la cultura i les exposicions a les persones amb capacitats diferents amb projectes específics per als grups REMS i associacions i entitats externes de persones amb diversitat cognitiva. També s'han realitzat activitats específiques destinades a associacions de persones amb diversitat visual i auditiva.

Exposicions fora de la Pedrera

Durant el 2019 s'han presentat dues exposicions produïdes per la Fundació Catalunya La Pedrera en altres institucions culturals del país. A la primavera es va poder veure l'exposició **Leopoldo Pomés. Flashback**, comissariada per Julià Guillamon, a la **Fundació Iluro de Mataró**. I al desembre es va inaugurar al **Centro Andaluz de la Fotografía a Almería**, espai de referència de la creació i renovació fotogràfica del nostre país, l'exposició **Colita, ¡porque sí!**, comissariada per Laura Terré.

A més, amb la intenció de difondre el coneixement dels processos constructius i espacials de l'obra de Gaudí, s'ha col·laborat amb exposicions internacionals sobre Gaudí i arquitectura, cedint en préstec la maqueta de volums i distribució interior de La Pedrera per a una exposició a Valparaíso(Xile). Per a l'exposició "Natural Beauty" al Palau Sinel de Cordes de Lisboa, inclosa a la Triennale d'arquitectura de Lisboa, s'ha cedit en préstec la maqueta polifuncional, model suspès basat en els dissenys de Gaudí per al càlcul de voltes i estructures.

Activitats accessibles i d'incidència social

La Fundació treballa per fer accessible tota activitat i projecte que es du a terme a La Pedrera, perquè arribi al màxim de persones, independentment de les seves capacitats. A més de mitjans tècnics, s'inclouen intèrprets de llengua de signes i, alhora, es realitzen activitats específiques per a col·lectius amb necessitats especials, com per exemple visites guiades a les exposicions per a persones amb capacitats auditives i visuals diferents o programes guiats per persones amb necessitats d'estimulació cognitiva. Els concerts amb descoberta tàctil posterior continuen programant-se i, finalment, es manté el servei, sota demanda, per fer accessibles les visites a l'edifici a les persones sordes a través d'un intèrpret en llengua de signes, i visites accessibles a grups d'escolars amb diversitat visual.



Participants de l'activitat "El Mobiliari de Gaudí" descobreixen amb el tacte una cadira dissenyada per Gaudí.

Una vetllada a Hellas és el títol del ja tradicional concert accessible per a persones amb capacitats visuals i auditives diferents. La banda catalano-grega **Trio Freta** va presentar un concert de música amb arranjaments de la tradició grega i noves composicions per conèixer les melodies d'aquesta música mediterrània. Acompanyats amb danses, hi van participar membres de la comunitat grega de Barcelona. També es va incloure, com és habitual, la sessió posterior de descoberta tàctil dels instruments de la mà dels mateixos intèrprets.

A l'octubre es va oferir de nou l'activitat sensorial **El mobiliari de Gaudí: evolució i disseny**, que permet conèixer l'evolució de formes i usos, des dels primers anys de formació, interessos, influències de Gaudí i el seu profund coneixement de les arts i els oficis de la fusta i el metall aplicats al moble. Va incloure una descoberta tàctil de cadires i bancs on Gaudí va trobar un llenguatge propi i singular.

Activitats familiars

El públic familiar és fidel a les propostes de La Pedrera, tant en tallers educatius com en espectacles dins de cicles artístics de dansa o música *indie* i creació visual. Però especialment és en les singulars i consolidades propostes estacionals que articulen la seva programació familiar on un públic creixent participa plenament d'una proposta cultural i educativa que reflecteix els objectius de la Fundació.

La **Festa Pallasso!** ja és un clàssic de la programació de La Pedrera. Per vuitè any, va omplir durant tot el dia diferents espais amb espectacles, tallers i jocs entorn del món dels pallassos, de la mà de Marcel Gros, Toti Toronell, Pere Hosta, la Cia. Passabarret, Cris-Cris i Albert Vinyes. Amb aquesta jornada tan especial, la Fundació vol transmetre de forma lúdica i didàctica l'interès per l'univers dels pallassos seguint el mestratge de Joan Busquets, a qui es dedica l'homenatge. Un cop més, la iniciativa va comptar amb la col·laboració d'Òscar Rodríguez, company de Joan Busquets a la companyia La Puça.

Cada any un dels espectacles més esperats de la temporada és **Un cau de mil secrets**, el musical de La Pedrera. L'obra, amb música i lletra de Joan Vives, llibret de Piti Español i interpretada per la companyia El Musical més petit 2, està inspirada en la Casa Milà i ens porta a viure una experiència fantàstica que fa anar i venir de l'actualitat a la Barcelona de principis del segle xx. A l'obra s'explica la història de l'edifici anant del present al passat i es tracten uns valors que les escoles poden treballar més a fons. El 2019 es van oferir cinc sessions escolars, amb un ple i èxit absoluts. Es van actualitzar vídeos, vestuari i coreografies i es van programar cinc sessions escolars i dues familiars.

La darrera trobada de l'any a La Pedrera va ser amb les famílies, en la jornada dedicada a la màgia i l'esperit nadalenc **La màgia del Nadal**. Vam fer un viatge màgic i poètic dins "La caixeta", un espectacle ens endinsa en un viatge ple d'engranatges que es transformen i donen vida una bonica història d'amor prohibit entre la música i la dansa sota el govern del rei Por. i el camí de Nadal cantant amb La Bleda, vam descobrir el bagul del Mag Andrew i deixar anar la creativitat als tallers per acabar una inoblidable tarda en família amb el musical de La Pedrera "Un cau de mil secrets".



"La caixeta", original proposta per descobrir a través de dues ballarines en hologrames la relació entre la dansa, la música i la por.

Cinema

La ciutat de Tarragona continua essent focus de la programació de cinema en versió original amb la col·laboració de la Diputació de Tarragona i de l'Associació Cultural Anima'. Enguany s'ha aconseguit fidelitzar un públic que ha assistit amb regularitat a les més de vint sessions programades. Un total de 2.631 assistents van gaudir l'any 2019 de les pel·lícules d'autor i dels films comercials que han esdevingut referents en la cartellera d'aquesta temporada.

Hemeroteca de Tarragona

Durant l'any 2019, hem avançat per consolidar el fons propi com a eina viva de coneixement vinculada als programes socials de la Fundació. Amb l'afany d'apropar-nos a estudiants i investigadors de totes les edats, continuem fent passos cap a una futura hemeroteca digital, tot fent disponibles cada cop més publicacions online, i alhora salvaguardant les publicacions històriques que singularitzen un fons. Caminem cap als nous mètodes de consulta *on line*, que ens porta a deixar progressivament les publicacions actuals en paper, concentrar els fons en serveis digitals, i mantenir en format físic només aquells títols que no poden ser consultats de cap altra forma.

En aquest sentit, el fons de l'hemeroteca és ara, més que mai, una eina viva al servei de les persones. Per això, treballem en nous programes on els materials de la col·lecció surten de l'arxiu i s'utilitzen de forma creativa, adaptant-los a les necessitats de cada entorn. El 2019 s'ha consolidat la maleta amb publicacions de tot tipus i temàtica (cinema, política, successos, esports, motor i, fins i tot, premsa rosa), que viatja pels diferents Espais Socials i, en col·laboració amb el programa REMS, s'utilitza com a eina per a les dinàmiques de reminiscència. Aquestes publicacions ja han passat pels espais de Barcelona-Sants, Barcelona-La Verneda, Reus, Santa Coloma, Barcelona-Prosperitat, i Vilanova i la Geltrú.

També hem estret lligams amb l'espai de Tarragona, on s'ha establert una col·laboració estable amb diversos grups d'alumnes de 4rt d'ESO de La Salle i estudiants del cicle formatiu de grau superior d'Integració social de l'Institut Vidal i Barraquer. Els alumnes compaginen trobades amb els usuaris de REMS amb posteriors cerques al fons de l'hemeroteca per adaptar els materials de les següents sessions als seus interessos. L'experiència és realment enriquidora tant per als usuaris REMS, que acullen els joves amb molta naturalitat, com per als estudiants, que integren el compromís social com a part del seu aprenentatge, mentre s'enfronten per primer cop a la recerca en un fons històric.

També en relació a joves estudiants, hem iniciat una col·laboració amb alumnes del Col·legi Vedruna Sagrat Cor de Tarragona, en el marc del programa Estada a l'empresa. Diverses alumnes de batxillerat han estat a l'Hemeroteca durant dos mesos. Finalment, en el camp de la recerca universitària, seguim atenent consultes per a projectes d'investigació, ja siguin treballs de recerca d'estudiants, treballs d'investigadors locals i tesis. I pel que fa als serveis oferts a la universitat, seguim servint préstecs interbibliotecaris de monografies, i contestant sol·licituds electròniques de documents.

Col·laboracions diverses

Una forma d'arribar a més persones i eixamplar l'abast dels projectes propis i de fora consisteix en estar amatents a les propostes de cicles, esdeveniments i festivals que tenen lloc a la ciutat i formar-ne part, de manera que permet ampliar-ne la difusió, créixer en públic i compartir recursos i projectes.

Al març, la Fundació va acollir, com ja és habitual, al xamfrà de La Pedrera el talent dels estudiants de música de la ciutat dins la iniciativa el **Maria Canals porta cua**, de l'Off Concurs Internacional Maria Canals. Trenta-cinc alumnes del Conservatori Municipal de Música de Barcelona, l'Escola L'Estonnac, l'Escola Superior de Música de Catalunya (ESMUC) i l'Escola de Música de Barcelona van tornar a oferir la seva música durant tot el dia. La jornada es va tancar amb la interpretació del grup coral dels estudiants de la facultat de Medicina de Barcelona, The New Zombies.

La col·laboració amb el **Festival Internacional de Poesia de Barcelona** va portar fins a l'auditori de La Pedrera un dels recitals destacats de la setmana de Poesia. L'actriu Mercè Sampietro, el guitarrista Eduard Iniesta i l'il·lusionista Pep Bou van oferir in espectacle que va combinar recital, música i bombolles sota el títol "Mirant enlaire" per homenatjar al poeta Joan Brossa.

El 2019 va tornar a La Pedrera com a projecte ja consolidat el festival **Life Victoria** que anys enrere havia fet les primeres passes al nostre auditori. Dedicat al paper de la dona en el món de la música, el Life Out del Festival Life va portar dues activitats: una taula rodona sobre gestió cultural amb personalitats com Marta Casals o Mariona Carulla, entre d'altres influents figures femenines, i la projecció del documental "Les mans d'Alicia" sobre Alicia de Larrocha dirigit per Yolanda Olmos i Verónica Font.

La renovació de la col·laboració amb el **GREC Festival de Barcelona** va portar a la Sala Gaudí la instal·lació de "Cases" de la creadora Xesca Salvà; una proposta dins l'escena híbrida que a través de recreacions simbòliques de diversos habitatges explicava les històries de les dones que els havien habitat, tot dialogant amb el contenidor, la Casa Milà.

La Fundació també es va sumar **al Premi de Periodisme Maria Luz Morales** organitzat per l'Observatori Cultural de Gènere, amb la col·laboració del diari Ara. El premi s'orienta a treballs periodístics sobre l'apoderament de les dones i els feminismes. Van formar part del jurat Esther Vera, directora de l'Ara, Mavi Carrasco, presidenta de l'Associació de Dones Periodistes de Catalunya, la sociòloga Marina Subirats, els periodistes Ariadna Oltra (TV3) i Lluís Reales (BTV), l'escriptora M. Àngels Cabré, directora de l'Observatori Cultural de Gènere, i Marga Viza, directora de Cultura de la Fundació Catalunya La Pedrera. Les guanyadores van ser les periodistes Cristina Fallaràs i Emanuela Zuccalà. Amb l'article "Femenino funeral: el lamentable recuento de las mujeres asesinadas durante 2017" i el reportatge multimèdia "Crossing de River. Mujeres africanas en lucha contra la mortalidad materna", respectivament. El lliurament del premi a La Pedrera va comptar amb l'actriu Mercè Arànega.



L'actriu Mercè Sampietro va oferir a La Pedrera un recital dedicat al poeta Joan Brossa acompanyada del músic Eduard Iniesta i de l'il·lusionista i *showman* Pep Bou.

Per acabar l'any La Fundació va acollir la lectura de les **nominacions dels XII Premis Gaudí**, presentada pels actors Anna Castillo i Oriol Pla. Una ocasió imprescindible que reuneix els principals productors i actors de la indústria cinematogràfica del país. L'acte va comptar també amb la introducció de la presidenta de l'Acadèmia del Cinema Català, Isona Passola, i de la directora de Cultura de la Fundació, Marga Viza. L'acte va ser emès en directe per TV3 i Canal 3/24.

IMPACTE SOCIAL	
	Beneficiaris
Exposicions	223.415
Obres obertes. L'art en moviment (1 a 27 de gener)	17.715
Gabriel Cualladó. Essencial (7 de març a 30 de juny)	127.664
Bill Viola. Miralls de l'invisible (3 d'octubre a 31 de desembre)	77.318
Activitats paral·leles a les exposicions	718
Exposicions itinerants	12.639
"Leopoldo Pomés. Flashback". Ateneu, Fundació Illuro, Mataró (21 març al 29 maig)	9.572
"Colita, ¡porque sí!". Centro Andaluz de la Fotografía, Almeria (18 al 31 de desembre)	3.067
Activitats d'incidència social	286
Activitats accessibles: El Mobiliari de Gaudí i Concert Hellas	144
Sobretaulas poètiques als Espais Socials – Edicions Primavera i tardor	142
Activitats familiars	2.023
Festa Pallasso a La Pedrera. Memorial Joan Busquets	584
La màgia del Nadal	272
Musical Un cau de mil secrets. Sessions escolars	1.167
Sessions familiars de PedreraArtlab i de DansaAra (comptades dins del cicle)	
Cinema	3.467
Hemeroteca de Tarragona	1.779
Col·laboracions diverses	721
TOTAL	244.330

Sumem voluntaris per a arribar més lluny i ajudar més persones

La Fundació Catalunya La Pedrera obre alguns dels seus projectes, especialment en els camps social i mediambiental, a la participació del voluntariat perquè creu que la seva participació amplifica els efectes positius de les accions endegades.

Voluntariat de programes socials

L'equip de voluntariat social de la Fundació Catalunya La Pedrera ajuda a fer realitat els somnis de la Fundació i poder atendre més persones i amb millor qualitat, multiplicant l'acció dels projectes **REMS, Dina en companyia i PAE.**

Al REMS els voluntaris dinamitzen les activitats de socialització, com ara tallers de manualitats, de mandales, de música, d'actualitat, vetllant en tot moment pel benestar emocional de les persones grans i contribuint a millorar la seva qualitat de vida. Els voluntaris són cabdals en el projecte Dina en companyia. Aporten un somriure i una paraula amable en l'acollida de les persones grans, i organitzen i dinamitzen el servei de menjador i la sobretaula. En el PAE, ajuden a acompanyar més infants i adolescents a assolir l'èxit educatiu estimulants les seves habilitats emocionals i creatives, oferint-los dia a dia una estona de suport a l'estudi i esdevenint un referent per a ells. Com a part de l'equip, els voluntaris són convidats a participar de les reunions, de les formacions que s'ofereixen per a millorar la seva tasca i a fer propostes de millora.

La implementació del projecte Dina en companyia a nous espais al llarg del 2019 ha implicat la captació de més voluntaris, amb un creixement considerable. També al programa PAE s'ha produït un increment del nombre de voluntaris per la consolidació del programa al territori, pel fet que la Fundació és més



Participació d'una persona voluntària en el PAE a l'Espai Social de Vilanova i la Geltrú

coneguda, per una millor relació amb agents i entitats derivadors de voluntariat, com ara els punts de voluntariat de cada municipi.

També comptem amb la col·laboració de **123 estudiants en pràctiques** de diverses universitats catalanes o instituts que apliquen els coneixements teòrics adquirits en els estudis de Psicologia, Educació social, Pedagogia, cicles formatius d'Integració social, Animació sociocultural i Atenció a persones en situació de dependència, i Educació en el lleure, amb l'objectiu que agafin experiència en situacions reals de treball.

Voluntariat ambiental

La Fundació promou el programa **Voluntariat x la natura** per sensibilitzar i fomentar l'acció a favor de la natura i, alhora, donar a conèixer i facilitar la participació en els projectes de conservació que la Fundació du a terme en diferents espais naturals. El programa compta ja amb una borsa de quasi un miler de voluntaris i voluntàries, i durant el 2019 un total de 502 persones han participat en les actuacions proposades.

Entre les actuacions realitzades destaca l'organització de dues estades de voluntariat durant l'estiu de quatre i cinc dies, respectivament, a la Muntanya d'Alinyà on, gràcies a la participació de vint-i-dues persones voluntàries i ramaders de la vall, es va rehabilitar una borda per utilitzar en el maneig del bestiar, recuperar una font i un camí. També destaca l'organització per primera vegada d'un *bioblitz* o jornada de prospecció biològica a la Muntanya d'Alinyà, així com la tercera edició d'aquesta activitat a la Muntanya de Montserrat.

Un *bioblitz* és un esdeveniment de ciència ciutadana i descoberta de la natura on, comptant amb científics que estudien grups específics de flora i fauna, s'identifiquen, ajudats per persones voluntàries, tots els organismes vius que es troben en una àrea determinada. En total hi van participar 204 persones de totes les edats, i tant a la Muntanya d'Alinyà com a Montserrat-Coll de Can Maçana es van identificar



Acció de voluntariat ambiental als Cingles de l'Avenc de Tavertet per afavorir la biodiversitat

més de 260 espècies de diferents grups: mamífers, ocells, vegetació, amfibis, rèptils, líquens, papallones, papallones nocturnes, d'altres insectes i ratpenats.

A més, durant tot l'any i amb la col·laboració dels voluntaris i voluntàries hem realitzat actuacions a favor de la natura a diferents espais naturals: censos d'aufrany, gall fer i trençalòs, seguiment de la migració de rapinyaires i revisió de caixes-niu a la Muntanya d'Alinyà; reconstrucció de marges de pedra seca al Congost de Mont-rebei; construcció de caixes-niu i coneixement de la problemàtica de la papallona del boix a Tavertet; plantació d'ametllers i hortalisses a l'Hort de la Cuina de Món Sant Benet; retirada de plàstics als aiguamolls de l'entorn de MónNatura Delta; recol·lecció d'olives a la Reserva Natural de Sebes i la reparació d'una tanca a la llacuna de l'Alfacada.

Moltes actuacions s'han dut a terme amb la col·laboració de veïns i entitats del territori, com l'Ajuntament del Bruc, Parc Natural de la Muntanya de Montserrat, Fundació World Nature, el Centre Excursionista de Catalunya, l'Avenc de Tavertet, el Grup d'Anellament de Calldetenes, Amics del Parc Natural del Delta de l'Ebre, Picampall, SEO Bird LIFE, Parc Natural del Delta de l'Ebre o el Grup de Natura Freixe.

D'altra banda, la Fundació va participar com a entitat formadora en la jornada organitzada per part de la Xarxa de Conservació de la Natura en relació a com elaborar i aplicar un pla de voluntariat ambiental, comptant amb l'assistència d'una vintena d'entitats ambientals del territori.

Finalment, la Fundació ha acollit **22 estudiants** de diverses universitats i instituts que han realitzat les seves **pràctiques formatives** a MónNatura Pirineus, la Muntanya d'Alinyà o directament amb l'equip de la Fundació a La Pedrera.

IMPACTE SOCIAL	
	Beneficiaris
Voluntariat social	355
Programa REMS	63
Dina en companyia	115
Programa d'Acompanyament Educatiu (PAE)	145
Altres voluntaris	32
Voluntariat ambiental	502
Pràcticums/becaris	145
Programa REMS	63
Programa d'Acompanyament Educatiu (PAE)	60
Mediambientals	22
TOTAL	1.002

Compartim amb la societat el patrimoni cultural

La Fundació Catalunya La Pedrera disposa de dos equipaments patrimonials de primer ordre: La Pedrera-Casa Milà i Món Sant Benet. A més de mantenir-los en bon estat de conservació i preservar-los per a les generacions futures, la Fundació obre aquests edificis a les visites del conjunt de la població i, d'aquesta manera, aconsegueix uns recursos econòmics que permeten acomplir la missió de l'entitat: construir un futur millor i més just per a les persones.

La Pedrera

Construïda entre els anys 1906 i 1912 sota la direcció de l'arquitecte Antoni Gaudí, i per encàrrec del matrimoni format per Pere Milà i Rosario Segimon, La Pedrera-Casa Milà és actualment un dels edificis més visitats de Barcelona. L'any 1984 va ser inscrit com a Bé Cultural del Patrimoni Mundial per la UNESCO pel seu valor universal excepcional. L'edifici és també la seu de la Fundació.

Durant l'any 2019 es van redefinir les denominacions de les activitats i els espais de l'edifici amb l'objectiu de **reforçar-ne la vinculació i inspiració amb la natura**, clau per entendre l'obra gaudiniana. Aquestes novetats van arribar després de la incorporació, l'any anterior, de nous efectes de so i continguts audiovisuals, il·luminació dinàmica i una nova audioguia que s'activa automàticament en funció de la ubicació del visitant.

D'aquesta manera, els espais que formen part de la visita s'identifiquen ara amb noms alhora suggeridors i descriptius: **el terrat dels guerrers, l'àtic de la balena, el pis dels veïns, el pati de les flors, el pati de les papallones i el pis de la família Milà**. En total, són uns 4.500 m² distribuïts en cinc plantes. Les úniques zones no visitables són els habitatges particulars i les oficines que encara hi ha a l'edifici.



Accés al Pis de la família Milà des del Pati de les flors de La Pedrera

La Fundació ofereix diverses possibilitats per a conèixer l'edifici, en un ampli horari que va des de la sortida del sol fins gairebé la mitjanit. Durant l'any 2019, un total de 1.068.382 persones van fer la visita a La Pedrera. No obstant, el nombre de persones que van passar per l'edifici és superior ja que cal afegir-hi els participants en les activitats culturals, institucionals o corporatives que també tenen lloc a l'edifici. Així, el nombre total de persones que van fer ús de l'edifici va ser d'1.322.030.

Món Sant Benet

Bastit al voltant del monestir mil·lenari de Sant Benet de Bages, Món Sant Benet és una destinació que atrau persones interessades en conèixer una proposta museogràfica amb un doble vessant, medieval i modernista, però també escolars i famílies que participen en un ampli ventall de tallers organitzats al voltant de la història i l'alimentació.

A més, l'enclavament és també la seu de la Fundació Àlicia, que forma part de la Fundació Catalunya La Pedrera i que té la missió de millorar els hàbits alimentaris de la societat. I a tot això cal sumar una atractiva oferta de restauració –amb tres restaurants diferents, un d'ells amb una estrella Michelin– i un hotel de quatre estrelles. Amb aquests atractius, Món Sant Benet s'erigeix com l'oferta cultural, turística i de lleure més important de la Catalunya central, visitat l'any 2019 per un total de 194.429 persones.

Durant l'any 2019, Món Sant Benet ha posat en marxa una nova activitat a l'estiu que, juntament amb la Festa Àlicia't a la primavera, Els sabors de la terra el primer cap de setmana de novembre i el Pessebre vivent durant el període nadalenc, referma l'atractiu de la destinació. **L'ànima romàntica de Món Sant Benet** ha estat la proposta renovada per visitar-lo durant els mesos d'estiu. Es tracta d'una activitat singular, amb interpretació musical en directe, que consisteix en un recorregut emparat en el Romanticisme pels diversos espais del monestir. Partint de l'esperit romàntic que encarna el monestir després de la restauració de la família del Ramon Casas s'han buscat una sèrie de connexions suggeridores que uneixen l'arquitectura, la pintura i la música en una sola vetllada.



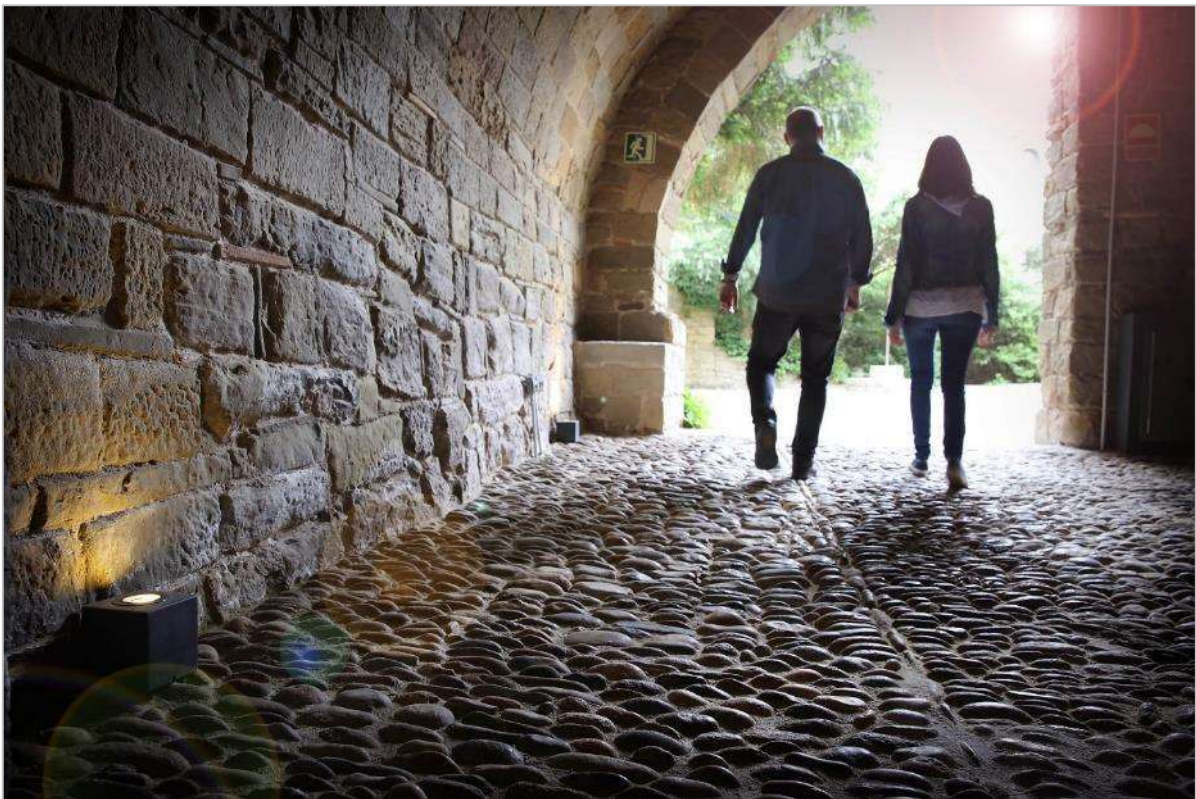
L'ànima romàntica de Món Sant Benet va ser la renovada activitat d'estiu, amb música interpretada en directe

El recorregut pels espais més emblemàtics del monestir com la façana de l'església, el Pati de la Creu, el claustre, el celler o la galeria Montserrat, ha combinat una posada en escena multimèdia amb projeccions de gran format sobre la pedra nua de pintures del romanticisme anglès i alemany amb música de compositors com Wagner, Schubert, Liszt, Chopin i Beethoven. Una part de les obres es van interpretar en directe per un trio de corda (violí, viola i violoncel) format per joves intèrprets formats a l'ESMUC. La selecció musical va comptar amb l'assessorament del pianista Lluís Grané, exparticipant de les Residències Musicals de la Fundació Catalunya La Pedrera.

D'altra banda, al mes de març es va posar en marxa un servei de **transport amb autobús des de Barcelona** fins a Món Sant Benet. El servei d'anada i tornada inclou visites i dinar a la Fonda i es realitza cada dissabte al matí. Amb aquest servei es vol donar la possibilitat que les persones que no disposen de vehicle propi també puguin visitar Món Sant Benet.

El monestir va rebre durant l'any 2019 un total de 82-628 visites. A part de les activitats puntuals que es duen a terme en moments concrets de l'any, ja comentades, el gruix de visitants té la possibilitat de conèixer el passat medieval del monestir (**Experiència medieval**), la vinculació del pintor modernista Ramon Casas amb el recinte (**Experiència modernista**), així com també la tasca de la Fundació Àlicia per aconseguir una millor alimentació a l'abast de tothom (**Experiència Fundació Àlicia**).

A més de les activitats culturals, Món Sant Benet és un centre d'atracció per a persones que volen gaudir d'una variada oferta gastronòmica, composta per tres restaurants distints (L'Ó, guardonat amb una estrella Michelin, Restaurant Món i La Fonda), i un hotel que, amb 87 habitacions, és la principal oferta d'aquest sector a la comarca del Bages. A més, 369 grups van realitzar durant l'any 2019 activitats corporatives, comercials o formatives a Món Sant Benet.



Món Sant Benet ofereix una variada possibilitat de cultura i lleure al voltant del monestir mil·lenari